



САНГИЙН ЯАМ



ТӨСӨВ, САНХҮҮГИЙН  
ТОГТВОРТОЙ БАЙДЛЫГ  
БЭХЖҮҮЛЭХ ТӨСӨЛ

Сангийн яам Дэлхийн банктай хамтран хэрэгжүүлж буй  
Төсөв, санхүүгийн тогтвортой байдлыг бэхжүүлэх төсөл

# ЗӨВЛӨХ ҮЙЛЧИЛГЭЭНИЙ ТАЙЛАН

Монгол улсын их, дээд сургуулиудад нягтлан бодох бүртгэлийн мэргэжлээр суралцаж байгаа оюутнуудын мэргэжлийн мэдлэг болон төсөвт байгууллагын нягтлан бодогчдын Улсын секторын нягтлан бодох бүртгэлийн олон улсын стандартын мэдлэгийн түвшинг тодорхойлох хөндлөнгийн үнэлгээ

Улаанбаатар хот  
2021 он

## Гарчиг

Товчилсон нэрийн жагсаалт	2
НЭГ. ЗӨВЛӨХ ҮЙЛЧИЛГЭЭНИЙ ТАНИЛЦУУЛГА	5
1.1. Зорилго	5
1.2. Үндэслэл	5
1.3. Санхүүжилт, хугацаа	6
1.4. Зохион байгуулалт	6
1.4.1. Хөндлөнгийн үнэлгээний түүврийн төлөөлөх чадварын үзүүлэлт	6
1.4.2. Хөндлөнгийн үнэлгээний ирц	11
1.4.3. Хөндлөнгийн үнэлгээний сэдэв, даалгавар, бюопринт боловсруулсан байдал	12
ХОЁР. ЖИШИГ ХУРААНГУЙ БЛЮПРИНТ, СЭДЭВ, ДААЛГАВРЫН ТАВИЛ	14
ГУРАВ: ХӨНДЛӨНГИЙН ҮНЭЛГЭЭНИЙ ҮР ДҮН	17
3.1. Нягтлан бодогч мэргэжилтэн бэлтгэдэг их, дээд сургуулийн хөтөлбөрийн шинжилгээний үр дүн	17
3.2. Их, дээд сургуульд нягтлан бодогч мэргэжлээр суралцаж буй оюутны мэдлэг, чадварын хөндлөнгийн үнэлгээний үр дүн	24
3.3. Төсөвт байгууллагын нягтлан бодогчдын мэдлэг, чадварын хөндлөнгийн үнэлгээний үр дүн	31
ДӨРӨВ. ДҮГНЭЛТ	36
ТАВ. ЗӨВЛӨМЖ	39
НОМ ЗҮЙ	41
ХАВСРАЛТ	42

## Товчилсон нэрийн жагсаалт

АНУ-Америкийн нэгдсэн улс

АХБ-Азийн хөгжлийн банк

БЗС-Боловсролын зээлийн сан

ГУИС-Глобал удирдагч их сургууль

ДС-Дээд сургууль

ИЗОУИС- Их Засаг олон улсын их сургууль

ИС-Их сургууль

МНБ-Мэргэшсэн нягтлан бодогч

МУИС- Монгол Улсын их сургууль

МУИС- Монголын үндэсний их сургууль

НББ-Нягтлан бодох бүртгэл

ОХУ-Оросын холбооны улс

ОТИС- Отгонтэнгэр их сургууль

СЭЗИС- Санхүү эдийн засгийн их сургууль

ТМЗН-Татварын мэргэшсэн зөвлөхийн нийгэмлэг

УБЭИС- Улаанбаатар эрдэм их сургууль

УСНББОУС-Улсын секторын нягтлан бодох бүртгэлийн олон улсын стандарт

ХААИС- Хөдөө аж ахуйн их сургууль

ХҮИС - Худалдаа үйлдвэрлэлийн их сургууль

## Хүснэгтийн жагсаалт

Хүснэгт 1. Түүврийн хувилбар-статистик аргачлалаар(төсөвт байгууллагын нягтлан бодогч).....	8
Хүснэгт 2. Түүврийн хувилбар-байршлаар (төсөвт байгууллагын нягтлан бодогч).....	9
Хүснэгт 3. Түүврийн хувилбар ба насны бүтэц (төсөвт байгууллагын нягтлан бодогч) .....	10
Хүснэгт 4 Түүврийн тархалт (төсөвт байгууллагын нягтлан бодогч).....	10
Хүснэгт 5. Оюутны тоо, сургуулиар.....	11
Хүснэгт 6. Хөндлөнгийн үнэлгээний хураангуй блюпринт (оюутан) .....	12
Хүснэгт 7. Блюпринтийн бүтэц, тестийн бүлгээр (оюутан).....	13
Хүснэгт 8. Хөндлөнгийн үнэлгээний хураангуй блюпринт (нягтлан бодогч-агуулгаар) .....	13
Хүснэгт 9. Хөндлөнгийн үнэлгээний хураангуй блюпринт (нягтлан бодогч-үнэлгээний зорилтоор).....	13
Хүснэгт 10. Блюпринтийн бүтцийн загвар .....	14
Хүснэгт 11. Сонгох даалгаврын хариултын мэдээлэл боловсруулах жишээ .....	15
Хүснэгт 12. Задгай даалгаврын оноожуулалт хийх жишээ .....	16
Хүснэгт 13. Нягтлан бодох бүртгэл бакалаврын хөтөлбөрийн агуулгын харьцаа.....	18
Хүснэгт 14. Оюутны эзэмшвэл зохих нийтлэг чадвар олгох, заавал судлах хичээлийн багц цаг, сургуулиар.....	20
Хүснэгт 15. Зөвхөн тухайн сургуулийн сургалтын төлөвлөгөөнд тусгагдсан хичээл .....	21
Хүснэгт 16. Их, дээд сургуулийн багшлах боловсон хүчний судалгаа.....	22
Хүснэгт 17. Хөндлөнгийн үнэлгээний сэдэв, даалгаврын хүндрэлийн зэрэг (оюутан).....	24
Хүснэгт 18. Хөндлөнгийн үнэлгээний шалгалтын үр дүн (блюпринтээр-оюутан).....	25
Хүснэгт 19. Даалгаврын гүйцэтгэлээр эхний 20 байранд орсон оюутан .....	26
Хүснэгт 20. Хамгийн бага гүйцэтгэлтэй даалгаврын хариултын мэдээлэл (оюутан) .....	29
Хүснэгт 21. 95-р даалгаврын гүйцэтгэл (оюутан) .....	29
Хүснэгт 22. Хамгийн сайн гүйцэтгэлтэй даалгаврын хариултын мэдээлэл (оюутан).....	30
Хүснэгт 23. 86-р даалгаврын гүйцэтгэл (оюутан) .....	30
Хүснэгт 24. Оюутны дундаж оноо болон багш нарын зэрэг, цолны хамаарал .....	31
Хүснэгт 25. Төсөвт байгууллагын нягтлан бодогчдын мэдлэг, чадварын хөндлөнгийн үнэлгээний шалгалтын дүн (блюпринтийн бүтцээр).....	33
Хүснэгт 26. Төсөвт байгууллагын нягтлан бодогчдын мэдлэг, чадварын хөндлөнгийн үнэлгээний шалгалтын дүн (стандартаар) .....	34
Хүснэгт 27. Төсөвт байгууллагын нягтлан бодогчдын мэдлэг, чадварын хөндлөнгийн үнэлгээний шалгалтын дүн (стандартаар) .....	34
Хүснэгт 28. Суралцагч ба төсөвт байгууллагын нягтлан бодогчдын мэдлэг чадварын хөндлөнгийн үнэлгээ (суралцсан сургуулиар).....	35

## Зургийн жагсаалт

Зураг 1. Түүврийн төлөөлөх чадвар (оюутан) .....	7
Зураг 2. Их, дээд сургуульд нягтлан бодогч мэргэжлээр суралцаж буй оюутнуудын мэргэжлийн мэдлэгт хөндлөнгийн үнэлгээ хийх ажлын зураглал .....	7
Зураг 3. Түүврийн төлөөлөх чадвар (төсөвт байгууллагын нягтлан бодогч).....	7
Зураг 4. Түүврийн олонлог -байгууллагын байршлаар (төсөвт байгууллагын нягтлан бодогч).....	8
Зураг 5. Түүврийн олонлог-насны бүтцээр (төсөвт байгууллагын нягтлан бодогч).....	8
Зураг 6. Хөндлөнгийн үнэлгээний ирц.....	11
Зураг 7. НББ-ийн хичээл заадаг багшлах боловсон хүчний судалгаа (эрдмийн зэргээр, хувиар) .....	23
Зураг 8. НББ-ийн хичээл заадаг багшлах боловсон хүчний судалгаа (хүйсээр).....	23
Зураг 9. НББ-ийн хичээл заадаг багшлах боловсон хүчний судалгаа (насаар) .....	23
Зураг 10. Их, дээд сургуулийн 4-р курсийн оюутны хөндлөнгийн үнэлгээний шалгалтын дүн (сургуулиар) .....	25
Зураг 11. Их, дээд сургуулийн 4-р курсийн хөндлөнгийн үнэлгээний шалгалтын дүн (гүйцэтгэлийн интервалаар) .....	26
Зураг 12. Их, дээд сургуулийн 4-р курсийн оюутны хөндлөнгийн үнэлгээний шалгалтын дүн (зөв хариултын хувийн жин-үнэлгээний зорилтоор) .....	26
Зураг 13. Их, дээд сургуулийн 4-р курсийн оюутны хөндлөнгийн үнэлгээний шалгалтын дүн ( зөв хариултын хувийн жин- хичээлээр) .....	27
Зураг 14. Зөв хариултын хувийн жин, даалгаврын төрлөөр (оюутан).....	28
Зураг 15. Төсөвт байгууллагын нягтлан бодогчдын мэдлэг, чадварын хөндлөнгийн үнэлгээний шалгалтын дүн ( тархалтаар) .....	32
Зураг 16. Төсөвт байгууллагын нягтлан бодогчдын мэдлэг, чадварын хөндлөнгийн үнэлгээний шалгалтын дүн (аймаг бүрээр).....	32
Зураг 17. Төсөвт байгууллагын нягтлан бодогчдын мэдлэг, чадварын хөндлөнгийн үнэлгээний шалгалтын дүн (ажилласан жилээр).....	33

## НЭГ. ЗӨВЛӨХ ҮЙЛЧИЛГЭЭНИЙ ТАНИЛЦУУЛГА

### 1.1. Зорилго

“Хөндлөнгийн үнэлгээ” зөвлөх үйлчилгээний зорилго нь Монгол улсын их, дээд сургуулиудын нягтлан бодогч мэргэжилтэн бэлтгэж байгаа сургалтын хөтөлбөрийг судлах, уг хөтөлбөрөөр суралцаж буй оюутнууд болон төсөвт байгууллагын нягтлан бодогчдын УСНББОУС-ын мэдлэг, чадварыг хөндлөнгөөс үнэлэх, зөвлөмж боловсруулахад оршино. Энэхүү зорилгын хүрээнд дараах зорилтуудыг тавьж ажилласан. Үүнд:

1. Нягтлан бодогч мэргэжлээр оюутан бэлтгэж байгаа их, дээд сургуулийн сургалтын хөтөлбөрийг харьцуулан шинжлэх;
2. Их, дээд сургуульд нягтлан бодогч мэргэжлээр суралцаж буй оюутнуудын мэргэжлийн мэдлэг, чадварын түвшинг тогтоох, хөндлөнгийн үнэлгээ хийж, шалгалтын үр дүнд тулгуурлан дүгнэлт гаргах, зөвлөмж боловсруулах
3. Төсөвт байгууллагын нягтлан бодогчдын Улсын секторын нягтлан бодох бүртгэлийн олон улсын стандартын мэдлэгийн түвшинг тогтоох, хөндлөнгийн үнэлгээ хийж, шалгалтын үр дүнд тулгуурлан дүгнэлт гаргах, зөвлөмж боловсруулах

### 1.2. Үндэслэл

Монгол Улсын Засгийн газар, Олон улсын хөгжлийн ассоциаци хооронд 2017 онд байгуулсан “Төсөв, санхүүгийн тогтвортой байдлыг бэхжүүлэх” төслийн хүрээнд тавьж буй зорилгын нэг нь төрийн байгууллагын нягтлан бодох бүртгэл, тайлагналыг сайжруулах явдал юм. Үүнтэй холбоотойгоор сүүлийн жилүүдэд Монгол Улсын Засгийн газар болон Сангийн яамнаас хууль, эрх зүйн өөрчлөлт, шинэчлэлийг хийж төсөвт байгууллагын НББ-ийн хөтөлбөрийг сайжруулах талаар олон ажил хийсэн ч цаашид шийдвэрлэвэл зохих тулгамдсан асуудлууд байсаар байгаа юм. Үүний нэг нь НББ-ийн мэргэжилтнүүдийн мэдлэг, чадвар, ёс зүйг дээшлүүлэхийн тулд НББ-ийн хөтөлбөр хэрэгжүүлж байгаа их, дээд сургуулийн сургалтын чанар, хөтөлбөр, оюутнуудын олж авч байгаа мэргэжлийн мэдлэг, чадвар, хандлагыг зайлшгүй авч үзэх шаардлага хэрэгцээ үүсч байна. Түүнчлэн суралцагчдын мэдлэгийн түвшинг бодитой үнэлэх хөндлөнгийн үнэлгээний шинэ систем хэрэгтэй болохыг нийтээр хүлээн зөвшөөрөх болсон.

1993 онд “Нягтлан бодох бүртгэлийн тухай хууль” –ийн хүрээнд нягтлан бодох бүртгэлийн олон улсын стандартыг төрийн болон хувийн секторын байгууллагууд дагаж мөрдөхөөр хуульчилж өгсөн бөгөөд улмаар Сангийн яамны Нягтлан бодох бүртгэлийн бодлогын газар сүүлийн 20 гаруй жилийн хугацаанд УСНББОУС болон СТОУС-ыг нийтэд сурталчилах, таниулах болон нягтлан бодогчдын эдгээр стандартуудын талаарх мэдлэг, ойлголтыг нэмэгдүүлэхэд чиглэсэн сургалт, үйл ажиллагаануудыг зохион байгуулсаар ирсэн. 2015 онд батлагдсан Нягтлан бодох бүртгэлийн тухай хууль болон 2011 оны төсвийн тухай хуульд УСНББОУС-ыг төсвийн байгууллагууд заавал дагаж мөрдөхөөр заасан бөгөөд Монгол улсын Сангийн сайдын 2020 оны 5 сарын 25 ны өдрийн 112 тоот тушаалаар батлагдсан “Төрийн сангийн санхүүгийн тайлан, тодруулга бэлтгэх заавар”-ын 1.1-т Монгол улсад мөрдөгдөж буй хууль тогтоомж, нягтлан бодох бүртгэлийн заавар, журам болон Улсын секторын нягтлан бодох бүртгэлийн олон улсын стандарт (УСНББОУС)-ын дагуу Төрийн сангийн үйл ажиллагааны нягтлан бодох бүртгэлийг хөтөлж, нийтлэг зориулалттай санхүүгийн тайлан, тодруулгыг бэлтгэх, мөн журмын

1.8 –д Төрийн сангийн санхүүгийн тайлан нь УСНББОУС-д бүрэн нийцсэн байна гэж заасан. Мөн 2011 оны 12 сарын 23 ний өдөр батлагдсан Төсвийн тухай хуулийн 6.3.2–т санхүүгийн аливаа үйл ажиллагааг нягтлан бодох бүртгэлийн олон улсын болон үндэсний стандартын дагуу, цаг хугацаанд нь, үнэн зөв бэлтгэж, тайлагнах, 14.5 –д төсвийн ерөнхийлөн захирагч нь түүнд хамаарах төсвийн асуудлыг хариуцан гүйцэтгэх санхүүгийн нэгж, нягтлан бодогч, ажилтантай байна гэж заасан. Улсын секторын байгууллагуудын нягтлан бодох бүртгэл, тайлагналыг УСНББОУС-д нийцүүлэх, сайжруулахтай холбоотойгоор тодорхой ажлууд хийгдсэн хэдий ч 1) Засгийн газрын нягтлан бодох бүртгэл бүрэн аккруэл суурь руу хараахан шилжээгүй, 2) УСНББОУС-ыг бүрэн хэрэгжүүлээгүй, 3) Засгийн газрын нэгтгэсэн санхүүгийн тайлангийн чанар болон ач холбогдол Төрийн өмчит хувьцаат компаниудаас доогуур тодорхойлогдсон байна. Тиймээс УСНББОУС-ыг бүрэн хэрэгжүүлэхэд нягтлан бодох бүртгэлийн мэргэжилтнүүд чухал үүрэг оролцоотой юм.

### 1.3. Санхүүжилт, хугацаа

Зөвлөх үйлчилгээг Дэлхийн банкны санхүүжилтээр хэрэгжүүлж буй “Төсөв, санхүүгийн тогтвортой байдлыг бэхжүүлэх” төслийн хүрээнд Монгол улсын Сангийн яамны захиалгаар 2021 оны 10 дүгээр сарын 13-ны өдрөөс 2021 оны 12 дүгээр сарын 13-ны хооронд хийж гүйцэтгэлээ

### 1.4. Зохион байгуулалт

Зөвлөх үйлчилгээний ажлын нарийвчилсан төлөвлөгөө болон үйл ажиллагааны зураглалын төслийг боловсруулан Сангийн яамны газрын дарга, зохицуулагч нарт танилцуулан хэлэлцэж, санал, шүүмжлэлийн дагуу сайжруулж албан ёсоор батлуулан мөрдлөг болгон ажилласан.

2021-2022 оны хичээлийн жилд Монгол улсын их, дээд сургуулиудад нягтлан бодогч мэргэжлээр суралцаж буй 4-р курсийн оюутнуудын 80-аас, төсөвт байгууллагын нягтлан бодогчийн 10-аас дээш хувийг тус тус хамруулахыг зорилоо. Хөндлөнгийн үнэлгээг татварын мэргэшсэн зөвлөхүүдийн нийгэмлэгийн “Dynamic 3.0” программыг ашиглан цахимаар зохион байгууллаа.

#### 1.4.1. Хөндлөнгийн үнэлгээний түүврийн төлөөлөх чадварын үзүүлэлт

Хөндлөнгийн үнэлгээнд хамрагдсан түүврийн төлөөлөх чадварыг тусгай программ ашиглан тодорхойллоо.

Нягтлан бодох бүртгэлээр мэргэжилтэн бэлтгэдэг их, дээд сургуулийн 4-р курсэд 1158 оюутан суралцаж байна<sup>1</sup>. Хөндлөнгийн үнэлгээнд 4-р курсийн оюутнуудыг 100 хувь хамруулахыг зорьсон боловч 1041 оюутан бүртгүүлсэн.

Шалгалтад хамрагдсан оюутны түүврийн итгэлтэй байдлын түвшин 99% байгаа нь нийт эх олонлогийг төлөөлөх чадвартай болохыг харуулж байна (Зураг 1).

<sup>1</sup> Боловсролын мэдээллийн технологийн төвийн мэдээлэл

**Find Confidence Interval**

Confidence Level:  95%  99%

Sample Size:

Population:

Percentage:

Confidence Interval:

**Determine Sample Size**

Confidence Level:  95%  99%

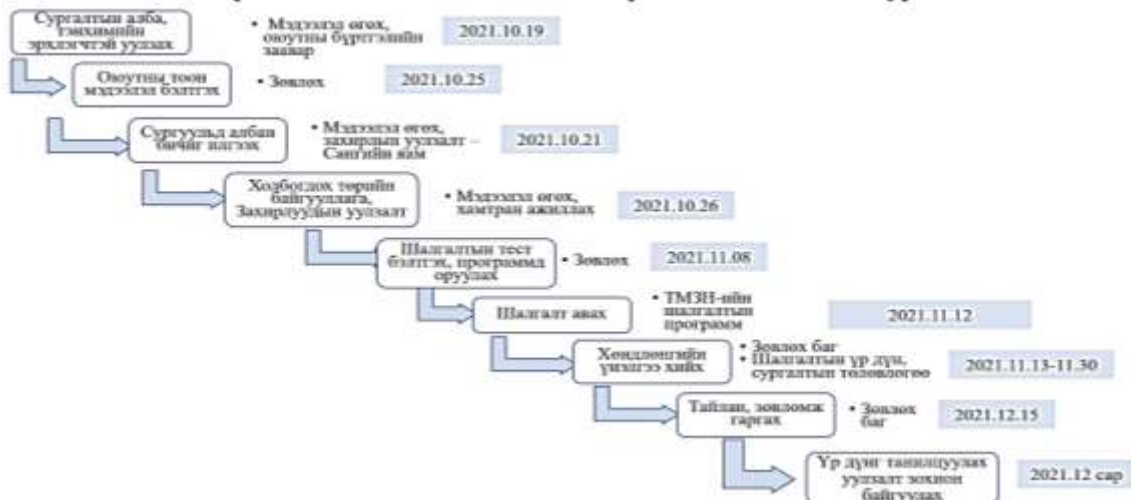
Confidence Interval:

Population:

Sample size needed:

Зураг 1. Түүврийн төлөөлөх чадвар (оюутан)

НББ мэргэжлээр их, дээд сургуульд суралцаж байгаа оюутнуудын мэдлэг, чадварын хөндлөнгийн үнэлгээг дараах байдлаар зохион байгууллаа (Зураг 2).



Зураг 2. Их, дээд сургуульд нягтлан бодогч мэргэжлээр суралцаж буй оюутнуудын мэргэжлийн мэдлэгт хөндлөнгийн үнэлгээ хийх ажлын зураглал

Төсөвт байгууллагын нягтлан бодогчдын түүврийн итгэлтэй байдлын түвшин 99% байгаа нь нийт эх олонлогийг төлөөлөх чадвартай болохыг харуулсан (Зураг 3).

**Find Confidence Interval**

Confidence Level:  95%  99%

Sample Size:

Population:

Percentage:

Confidence Interval:

**Determine Sample Size**

Confidence Level:  95%  99%

Confidence Interval:

Population:

Sample size needed:

Зураг 3. Түүврийн төлөөлөх чадвар (төсөвт байгууллагын нягтлан бодогч)



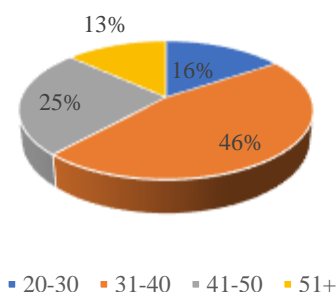
Төрийн албан хаагчийн цалингийн нэгдсэн системд бүртгэлтэй нийт 4170 байгууллагын 3180 нягтлан бодогч байна. Түүврийн олонлогийн байршил, насны бүтцийг тодорхойлж үзэхэд улсын хэмжээнд төсвийн байгууллагын нягтлан бодогчдын дийлэнх нь буюу 24.9 хувь нь Улаанбаатар хотод ажиллаж байна (Зураг 4).

Зураг 4. Түүврийн олонлог -байгууллагын байршлаар (төсөвт байгууллагын нягтлан бодогч)



Нягтлан бодогчдын насны бүтцийг тодорхойлж үзэхэд 46 хувь нь 31-40 насны бүлэг, 25 хувь нь 41-50 насны бүлэг, 16 хувь нь 20-30 насны бүлэг, 13 хувь нь 51-ээс дээш насны бүлэг байна (Зураг 5).

Зураг 5. Түүврийн олонлог-насны бүтцээр (төсөвт байгууллагын нягтлан бодогч)



Түүврийн хэмжээг статистикийн аргачлалыг ашиглан дараах 3 хувилбараар тодорхойллоо (Хүснэгт 1).

Хүснэгт 1. Түүврийн хувилбар-статистик аргачлалаар(төсөвт байгууллагын нягтлан бодогч)

Хувилбар	Итгэлтэй байдлын түвшин	Алдааны хязгаар	Түүврийн хэмжээ
1	90%	3%	608
2	95%	3%	799
3	99%	3%	1165

Түүврийн хувилбар тус бүрээр байршлаар тархалтыг тодорхойлбол дараах байдалтай байна (Хүснэгт 2).

Хүснэгт 2. Түүврийн хувилбар-байршлаар (төсөвт байгууллагын нягтлан бодогч)

Аймаг, нийслэл	Нягтлан бодогчдын тоо	Эзлэх хувь	Түүврийн хэмжээ		
			Хувилбар 1	Хувилбар 2	Хувилбар 3
Архангай	108	3.4%	21	27	40
Баян-Өлгий	138	4.4%	27	35	51
Баянхонгор	132	4.2%	25	33	49
Булган	90	2.8%	17	23	33
Говь-Алтай	109	3.4%	21	28	40
Говьсүмбэр	49	1.5%	9	12	18
Дархан-Уул	89	2.8%	17	22	33
Дорноговь	105	3.3%	20	27	39
Дорнод	123	3.9%	24	31	45
Дундговь	96	3.0%	18	24	35
Завхан	122	3.9%	23	31	45
Орхон	85	2.7%	16	21	31
Өвөрхангай	129	4.1%	25	33	47
Өмнөговь	109	3.4%	21	28	40
Сүхбаатар	91	2.9%	17	23	34
Сэлэнгэ	145	4.6%	28	37	53
Төв	134	4.2%	26	34	49
Увс	118	3.7%	23	30	43
Улаанбаатар	788	24.9%	151	199	290
Ховд	127	4.0%	24	32	47
Хөвсгөл	150	4.7%	29	38	55
Хэнтий	127	4.0%	24	32	47
Нийт	3164	100.0%	608	799	1,165

Дээрх хувилбаруудаас түүврийн хэмжээ 1165 болох 3-р хувилбарыг сонгосон. Мөн нийт олонлогыг насны бүтцээр харуулбал дараах байдалтай байна. Үүнээс түүврийн хувилбар тус бүрт хамаарах насны бүтцийг дараах байдлаар тодорхойллоо (Хүснэгт 3).

Хүснэгт 3. Түүврийн хувилбар ба насны бүтэц (төсөвт байгууллагын нягтлан бодогч)

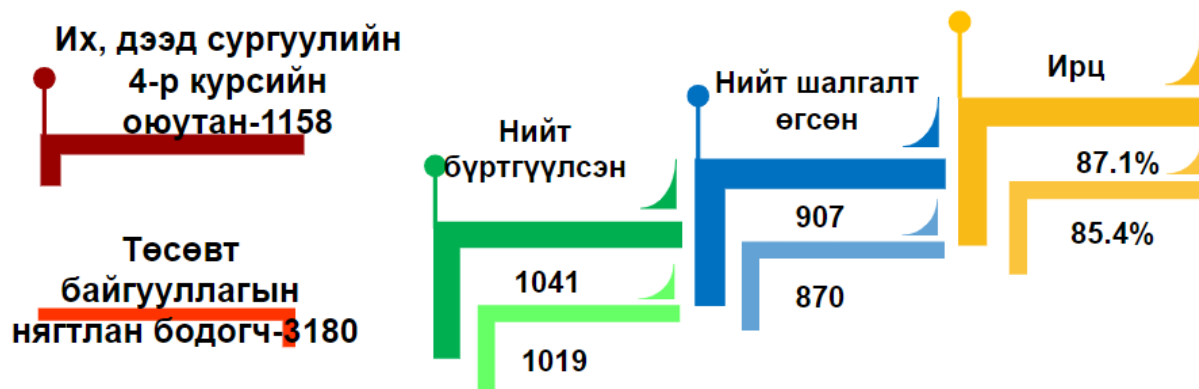
Насны интервал	Нягтлан бодогчдын тоо	Эзлэх хувь	Түүврийн хэмжээ		
			Хувилбар 1	Хувилбар 2	Хувилбар 3
20-30	496	15.7%	95	125	183
31-40	1457	46.0%	280	368	536
41-50	790	25.0%	152	199	291
51+	421	13.3%	81	106	155
Нийт	3164	100%	608	799	1165

Түүврийн тархалтыг байршил болон насаар нь доорх хүснэгтээр харуулав (Хүснэгт 4).

Хүснэгт 4 Түүврийн тархалт (төсөвт байгууллагын нягтлан бодогч)

Аймаг, Нийслэл	Нас				Нийт*	Эзлэх хувь
	20-30	31-40	41-50	51+		
Архангай	6	18	10	6	40	3.4%
Баян-Өлгий	8	23	13	7	51	4.4%
Баянхонгор	8	22	12	7	49	4.2%
Булган	5	15	8	5	33	2.8%
Говь-Алтай	6	18	11	6	40	3.4%
Говьсүмбэр	3	9	5	2	18	1.5%
Дархан-Уул	5	15	8	5	33	2.8%
Дорноговь	6	18	10	5	39	3.3%
Дорнод	7	21	11	7	45	3.9%
Дундговь	6	16	9	5	36	3.1%
Завхан	7	21	11	6	45	3.9%
Орхон	5	14	8	4	31	2.7%
Өвөрхангай	7	22	12	6	47	4.0%
Өмнөговь	6	18	10	6	40	3.4%
Сүхбаатар	6	15	8	5	34	2.9%
Сэлэнгэ	8	25	13	7	53	4.5%
Төв	8	23	12	6	49	4.2%
Увс	7	20	11	5	43	3.7%
Улаанбаатар	45	135	73	39	290	24.9%
Ховд	7	22	13	5	47	4.0%
Хөвсгөл	9	25	15	7	55	4.7%
Хэнтий	7	22	12	6	40	3.4%
Нийт	182	537	295	157	1171	100.0%

#### 1.4.2. Хөндлөнгийн үнэлгээний ирц



Зураг 6. Хөндлөнгийн үнэлгээний ирц

Хөндлөнгийн үнэлгээнд их, дээд сургуулийн 4-р курсийн оюутны 87.1 хувь, шалгалтад бүртгүүлсэн төсөвт байгууллагын нягтлан бодогчдын 85.4 хувь нь тус тус хамрагдсан (Зураг 6).

Хүснэгт 5. Оюутны тоо, сургуулиар

Код	Сургуулийн нэр	Оюутны тоо			
		Бүртгүүлсэн	Шалгалтад орсон		
			Нийт	Үүнээс: Шалгалт өгсөн	Шалгалт өгч чадаагүй
C1	Газарчин ДС	13	8	8	
C2	Глобал Удирдагч ИС	10	7	7	
C3	Дорнод ИС	3	3	3	
C4	Засагт хан ДС	2	2	2	
C5	Идэр ИС	11	10	10	
C6	ИЗОУИС	51	50	50	
C7	Мандах ИС	286	280	279	1
C8	МУИС-БС	110	102	100	2
C9	МУИС	23	22	22	0
C10	Олон улсын Улаанбаатар ИС	13	13	11	2
C11	Орхон ИС	14	14	14	
C12	Отгонтэнгэр ИС	22	22	21	1
C13	ОУЭЗБИС	38	31	31	
C14	Сан ИС	21	14	14	
C15	Сити ИС	2	2	2	
C16	СЭЗИС	95	86	84	2
C17	Төрийн өмчит Улаанбаатрын ИС	16	14	14	
C18	Увс аймаг дахь хөдөлмөрийн ДС	19	16	15	1
C19	Улаанбаатар Эрдэм ИС	11	9	9	
C20	ХААИС	110	72	65	7
C21	Ховд ИС	27	26	26	
C22	ХҮИС	59	56	54	2
C23	ХУИС	43	32	31	1
C24	ЭЗҮДС	7	6	6	
C25	Этүгэн ИС	34	29	29	
C26	Хангай ДС	1	0	0	
Нийт тоо		1041	926	907	19
НИЙТ хувь		100	89.0	87.2	1.8

Шалгалтаа дуусгаагүй, үнэлгээ авч чадаагүй нийт 19 оюутан байгаа нь бүртгүүлсэн оюутнуудын 1.8 хувьтай тэнцүү байгаа юм. Эдгээр оюутны шалгалтаа өгч чадаагүй шалтгааныг судалж үзэхэд нийтлэг хэдэн асуудал байна (Хүснэгт 5). Үүнд:

- Давхар төхөөрөмжөөс хандсан;
- Хоцорч орсон;
- Бүртгэлтэй утсан дээрээ байгаагүй;
- Интернет тасарсан;
- Шалгалтаа дуусгах товчин дээр дараагүй.

1.4.3. Хөндлөнгийн үнэлгээний сэдэв, даалгавар, бюпринт боловсруулсан байдал АНУ, Зүүн Азийн бүс, ОХУ-ын нягтлан бодогч болон уг мэргэжлээр суралцаж буй оюутнаас авч буй шалгалтын бюпринтийн бүтцийг нийт даалгаврын тоо, гүйцэтгэх хугацаа, сонгох болон богино, тайлбартай хариулттай даалгавар тус бүрийн эзлэх хувь, үнэлэмж, агуулгын эзлэх хувь болон шалгалт үргэлжлэх хугацаа, нийт оноо, үнэлгээний зорилтын эзлэх хувиар судалж, агуулга эзэмшилт, ковидын үеийн сургалтын хэв шинж, онцлогийг тооцоолж нийцтэй байдлыг “дундаж” тооцоолох аргачлалаар тодорхойлон хураангуй бюпринтийг боловсруулан ажилласан. Энэхүү ажлын хүрээнд нягтлан бодогч мэргэжилтэн бэлтгэдэг их, дээд сургууль, мэргэшсэн нягтлан бодогчийн институт, татварын мэргэшсэн институтийн багш нарт “Даалгавар боловсруулах арга зүй” сургалтыг 2021 оны 10 дугаар сарын 01-ны өдрийн 14-16 цагт зохион байгууллаа. Сургалтад нийт 13 багш, мэргэжилтэн оролцлоо.

Хөндлөнгийн үнэлгээний бюпринтийг дараах байдлаар боловсруулсан (Хүснэгт 6 - 9).

Хүснэгт 6. Хөндлөнгийн үнэлгээний хураангуй бюпринт (оюутан)

Нягтлан бодогч мэргэжилтний эзэмшвэл зохих	Мэдлэг, ойлголт шалгах	Чадвар шалгах	Хэрэглээ шалгах	Нийт	Хувийн жин
Техник ур чадвар	7	7	2	16	40%
Мэргэжлийн ур чадвар	7	7	4	18	45%
Мэргэжлийн үнэт зүйл, ёс зүй, хандлага	6	0	0	6	15%
<b>Нийт</b>	<b>20</b>	<b>14</b>	<b>6</b>	<b>40</b>	<b>100%</b>
<b>Хувийн жин</b>	<b>50%</b>	<b>35%</b>	<b>15%</b>	<b>100%</b>	

Их, дээд сургуульд нягтлан бодогч мэргэжлээр суралцаж буй оюутны мэдлэг, чадварыг үнэлэх шалгалтын даалгаврын тоо 40, нийт оноо 95, шалгалт үргэлжлэх хугацаа 140 минут, нийт 40 даалгавраас 20 буюу 50 хувь нь мэдлэг ойлголт, 4 буюу 35 хувь нь чадвар, 6 буюу 15 хувь нь хэрэглээ шалгасан даалгавар байлаа (Хүснэгт 6).

Хүснэгт 7. Блюпринтийн бүтэц, тестийн бүлгээр (оюутан)

Тестийн бүлэг	Тестийн оноо	Тестийн тоо	Нийт оноо	Нийт хувь
Мэдлэг шалгах тест: Сонголтот асуулт а) техник ур чадвар	1	4	4	4.4
Мэдлэг шалгах тест: Сонголтот асуулт б) мэргэжлийн ур чадвар	1	4	4	4.4
Мэдлэг шалгах тест: Сонголтот асуулт - в) мэргэжлийн үнэт зүйл, ёс зүй, хандлага	1	6	6	6.7
Мэдлэг шалгах тест: Бодолттой - а) техник ур чадвар	2	3	6	7.1
Мэдлэг шалгах тест: Бодолттой - б) мэргэжлийн ур чадвар	2	3	6	6.2
Чадвар шалгах тест:Бодолттой - а) техник ур чадвар	3	7	21	23.3
Чадвар шалгах тест: Бодолттой - б) мэргэжлийн ур чадвар	3	7	21	23.3
Хэрэглээ шалгах тест: Бодолттой - а) техник ур чадвар	3	1	3	3.3
Хэрэглээ шалгах тест: Бодолттой - б) мэргэжлийн ур чадвар	3	3	9	10.0
Хэрэглээ шалгах тест: Бодолттой - в) хэрэглээний ур чадвар	5	2	10	11.1
<b>Нийт</b>		<b>40</b>	<b>90</b>	<b>100</b>

Хүснэгт 8. Хөндлөнгийн үнэлгээний хураангуй блюпринт (нягтлан бодогч-агуулгаар)

Агуулга	Агуулгын хүрээ	Хувийн жин	Асуултын тоо
I	Санхүүгийн тайлангийн толилуулга ба НББ-ийн бодлого	17.5%	7
II	Санхүүгийн гүйцэтгэл, үр дүн	12.5%	5
III	Хөрөнгө ба өр төлбөрийн бүртгэл	55%	22
IV	Нэгтгэл ба бусад тайлагнал	15%	6

Төсөвт байгууллагын нягтлан бодогчийн мэдлэг, чадварыг үнэлэх шалгалтын агуулгын хүрээг санхүүгийн тайлангийн толилуулга ба НББ-ийн бодлого 17.5 хувь, санхүүгийн гүйцэтгэл, үр дүн 12.5 хувь, хөрөнгө ба өр төлбөрийн бүртгэл 55 хувь, нэгтгэл ба бусад тайлагнал 15 хувь байхаар тодорхойлсон (Хүснэгт 8).

Хүснэгт 9. Хөндлөнгийн үнэлгээний хураангуй блюпринт (нягтлан бодогч-үнэлгээний зорилтоор)

Үнэлгээний зорилт	Тайлбар	Хувийн жин /оноогоор/	Хувийн жин /асуултын тоогоор/
Мэдлэг	УСНББОУС-н талаар олж авсан мэдлэгийн санах, ойлгох түвшин хэмжих	22%	53%
Чадвар	УСНББОУС-н хүрээнд олж авсан мэдлэгийн хэрэглээг тайлбарлах, хэрэглэх	41%	33%
Хэрэглээ	УСНББОУС-н хүрээнд олж авсан мэдлэг, арга техникийг ашиглах, дүн шинжилгээ хийх	37%	15%

Төсөвт байгууллагын нягтлан бодогчийн мэдлэг, чадварыг үнэлэх шалгалтын даалгаврын тоо 40, нийт оноо 95, шалгалт үргэлжлэх хугацаа 140 минут, нийт 40 даалгавраас 15 буюу 37.5 хувь нь асуулт, 25 буюу 62.5 хувь нь бодлого байхаар тодорхойлов (Хүснэгт 9).

## ХОЁР. ЖИШИГ ХУРААНГУЙ БЛЮПРИНТ, СЭДЭВ, ДААЛГАВРЫН ТАВИЛ

Хөндлөнгийн үнэлгээний блюпринтийн нийцтэй байдал, шалгалтын сэдэв, даалгаврын тохирцыг судлан жишиг хураангуй блюпринт болон сэдэв, даалгаврын тавилыг санал болгож байна. Үнэлгээ нь тухайн агуулга, суралцахуйн болон үнэлгээний зорилтын хүрээнд тухайн агшинд илэрч буй мэдлэг, чадвар, хандлагын илэрхийлэл. Олон улсын хөндлөнгийн үнэлгээний блюпринтийг судалсан байдлыг үндэслэн блюпринтийн бүтцийн загварыг дараах байдлаар тодорхойллоо (Хүснэгт 10).

*Хүснэгт 10. Блюпринтийн бүтцийн загвар*

Агуулга	Сонгох тавилтай			Нээлттэй тавилтай		
	Мэдлэг ойлголт	Чадвар	Хэрэглээ	Мэдлэг ойлголт	Чадвар	Хэрэглээ
Нийт						

Үнэлгээний блюпринт нь хамрагдах шалгуулагчдын нас зүйн онцлог, хөтөлбөрийн суралцахуйн зорилтын хүрээнд эзлэх хувиар тодорхойлдог. Улмаар даалгаврын тоог мэдээлэл унших, боловсруулах хурдыг тооцож гаргах нь зүйтэй. Тухайн блюпринтийн хувьд шалгалт үргэлжлэх хугацаа даалгаврын тоотой шууд хамааралтайгаар тооцоологддог байна.

### **А. Сонгох тавилтай даалгавар**

Шалгалтын даалгавар, асуултыг шаардлага хангахуйцаар боловсруулах хэрэгтэй байна. Сонгох хариулттай асуулт, даалгаврын хариулт бүр оношлохуйц байх нь хамгийн чухал шаардлага. Загвар даалгаврыг жишээ байдлаар танилцуулав (Хүснэгт 11). Үүнд:

Агуулга: Аудит, мөнгөн хөрөнгө

Суралцахуйн зорилт: Техник ур чадвар

Үнэлгээний зорилт: Мэдлэг, ойлголт

Даалгаврын хэлбэр: Сонгох

Даалгаврын өгөгдөл: Жилийн эцсийн санхүүгийн тайланд харилцах дансны үлдэгдлийг 164,250,000₮-өөр тайлагнасан. Мөнгөн хөрөнгийн дансанд хийгдсэн аудитын тусгай шалгалтаар уг үлдэгдэлд 3 жилийн дараа хийгдэх үйлдвэрлэлийн өргөтгөлд зориулан “AAA” банкинд хадгалуулсан 100,000,000₮ болон “ДДД” банк дахь 500,000₮-ийн төлбөрийн хэтрүүлэг (овердрафт)-ийг оруулан тооцсон болохыг тогтоосон. Аудитлагдсан санхүүгийн тайланд тусгагдах харилцах дансны зөв үлдэгдэл нь:

A  
63,750₮

B  
64,250₮

C  
64,750₮

D  
164,750₮

Хүснэгт 11. Сонгох даалгаврын хариултын мэдээлэл боловсруулах жишээ

Хариулт	Бодолт	Агуулга эзэмшилт	Арга зүйн зөвлөмж	Оноо
A	Харилцах дансны зөв үлдэгдэл = $164,250 - 100,000 - 500 = 63,750$	Харилцах дансны зөв үлдэгдлийг тооцохдоо төлбөрийн хэтрүүлгийг хэрхэн ашиглаж тооцох арга зүйд бүрэн суралцаагүй	Харилцах дансны зөв үлдэгдлийг тооцох олон хувилбарт бодлого бодох, тухайн нөхцөл тохирох бодит өгөгдөл дээр дүн шинжилгээ хийх нэмэлт мэдээллээр агуулгаа баяжуулах, бодолтыг хамгаалуулдаг байх	
B	Харилцах дансны зөв үлдэгдэл = $164,250 - 100,000 = 64,250$	Харилцах дансны зөв үлдэгдлийг тооцохдоо төлбөрийн хэтрүүлгийг заавал тооцох шаардлагатайг бүрэн эзэмшээгүй	Төлбөрийн хэтрүүлгийн талаар бодит жишээн дээр сургалтаа явуулах, тооцоолж буй явцад зөвлөн туслах, бодолтыг хамгаалуулах	
C	Харилцах дансны зөв үлдэгдэл = $164,250 - 100,000 + 500 = 64,750$	Харилцах дансны зөв үлдэгдлийг тооцох арга зүйд бүрэн суралцсан, тухайн агуулгыг бүрэн эзэмшсэн	Тухайн агуулгыг бүрэн эзэмшсэн, тооцолон бодох арга зүйд бүрэн суралцсан	1
D	Харилцах дансны зөв үлдэгдэл = $164,250 + 500 = 164,750$	Харилцах дансны зөв үлдэгдлийг тооцохдоо хадгалуулсан мөнгөн дүнг тооцох шаардлагатайг бүрэн эзэмшээгүй	Хадгалуулсан мөнгөн дүнгийн талаар бодит жишээн дээр сургалтаа явуулах, тооцоолж буй явцад зөвлөн туслах, бодолтыг хамгаалуулах	

### А. Задгай тавилтай даалгавар

Задгай тавилтай асуулт, даалгаврын оноо өгөх боломжийн тодорхой зааж өгөх нь хамгийн чухал шаардлага юм аа. Загвар даалгаврыг жишээ байдлаар танилцууллаа (Хүснэгт 12). Үүнд,

Агуулга: Аудит, банкны тохируулга

Суралцахуйн зорилт: Техник ур чадвар

Үнэлгээний зорилт: Чадвар

Даалгаврын хэлбэр: Задгай

Даалгаврын өгөгдөл: Мөнгөн хөрөнгийн дансанд хийсэн аудитын тусгай шалгалтаар аудитор нь ерөнхий дэвтэр болон банкны хуулгаас дараах мэдээллийг олж авсан.



Үүнд:

Бүртгэл дэх үлдэгдэл	325,000
Замд яваа мөнгө	16,000
Банкны шимтгэлийн зардал	8,500
Төлөгдөөгүй чек	12,400
Банкны хуулгаарх үлдэгдэл	303,900

Мөн хуулгыг шалгах явцад №15 тоот чекээр бичигдсэн 65,000 төгрөгийн мөнгөн зардлыг компанийн нягтлан бодогч бүртгэлд тусгахдаа 56,000 төгрөг гэж алдаа гаргасныг олж тогтоосон бол мөнгөн хөрөнгийн зөв үлдэгдлийг тодорхойлж бодолтоо тайлбарлана уу.

Хүснэгт 12. Задгай даалгаврын оноожуулалт хийх жишээ

Зөв хариулт		Боломжит хариулт ба оноожуулалт							
5	Хүснэгтээс өгөгдлөө зөв сонгосон бол 1 оноо, $C2 = 325,000 - 65,000 + 56,000 - 8,500 = 307,500\text{₮}$ , зөв үйлдэл тус бүрт 1 оноо, бодолтоо тайлбарласан бол 1 оноо, бусад тохиолдолд оноо өгөхгүй	4	Хүснэгтээс өгөгдлөө зөв сонгосон бол 1 оноо, $C2 = 325,000 - 65,000 + 56,000 - 8,500 = 307,500\text{₮}$ , өгөгдлөө зөв зөв үйлдэл тус бүрт 1 оноо, бодолтоо тайлбарлаагүй бол 0 оноо, бусад тохиолдолд оноо өгөхгүй	3	Хүснэгтээс өгөгдлөө зөв сонгосон бол 1 оноо, 2 үйлдэл зөв хийсэн бол 2 оноо, бодолтоо тайлбарлаагүй бол 0 оноо, бусад тохиолдолд оноо өгөхгүй	2	Хүснэгтээс өгөгдлөө зөв сонгосон бол 1 оноо, 1 үйлдэл зөв хийсэн бол 1 оноо, бодолтоо тайлбарлаагүй бол 0 оноо, бусад тохиолдолд оноо өгөхгүй	1	Хүснэгтээс өгөгдлөө зөв сонгосон бол 1 оноо, бусад үйлдлээ хийгээгүй буюу буруу хийсэн бол 0 оноо, бодолтоо тайлбарлаагүй бол 0 оноо, бусад тохиолдолд оноо өгөхгүй
Тухайн агуулгыг бүрэн эзэмшсэн, бодлого бодох бүрэн чадвартай									

### Хөндлөнгийн үнэлгээний явцад үүссэн хүндрэл, асуудал

Их, дээд сургуулийн оюутан болон төсөвт байгууллагын нягтлан бодогчдыг шалгалтын системд бүртгүүлэх явцад дараах нийтлэг асуудлууд үүслээ. Үүнд,

- Цахим орчинд ажиллах чадвар сул
- Бие даан гүйцэтгэх, хариуцлагатай байх чадвар сул (шалгалтын цагаа мартсан, тогтмол бусдаас асуух)
- Мэдээллээ үнэн зөв, тодорхой, ойлгомжтой, алдаагүй бичих соёл тааруу

Шалгалтын [Dynamic 3.0 программ](#) хувьд шалгуулагчдын тоо хязгааргүй, цахимаар хянах бүрэн боломжтой, туршилт хийх зэрэг сайн талуудтай, гагцхүү даалгаврын хариултыг шалгуулагч бүрээр татаж авах боломж хомс юм.

## ГУРАВ: ХӨНДЛӨНГИЙН ҮНЭЛГЭЭНИЙ ҮР ДҮН

### 3.1. Нягтлан бодогч мэргэжилтэн бэлтгэдэг их, дээд сургуулийн хөтөлбөрийн шинжилгээний үр дүн

Боловсролын мэдээллийн технологийн төвөөс авсан тоо баримтаас үзэхэд Монгол улсад 2021-2022 оны хичээлийн жилийн эхний улирлын байдлаар 40 их, дээд сургуульд баклаврын зэрэгтэй нягтлан бодогч бэлтгэж байгаагаас 3 сургууль нь аль нэг сургуулийн харьяа сургуулийн статустайгаар үйл ажиллагаа явуулж байна. Эдгээр сургуулиас дараах сургууль сургалтын хөтөлбөрөө ирүүлсэн: Үүнд:

1. Засагт хан ДС
2. Мандах ИС
3. Орхон ИС
4. Отгонтэнгэр
5. СЭЗИС
6. Түшээ ИС
7. ХҮИС

Боловсрол, шинжлэх ухааны сайдын 2014 оны 4 дүгээр сарын 28 -ны өдрийн А\174 дүгээр тоот тушаалаар батлагдсан “Бакалаврын хөтөлбөрт тавих нийтлэг шаардлага” (БШУЯ, 2014)-ын дагуу шалгуур үзүүлэлтээр сургалтын хөтөлбөрт мониторинг хийсэн. Уг нийтлэг шаардлагад их, дээд сургуулийн сургалтын хөтөлбөр дараах 12 бүрэлдэхүүн хэсгээс бүрдэнэ гэж заасан байна. Үүнд:

1. Хөтөлбөрийн танилцуулга;
2. Сургалтын төлөвлөгөө;
3. Хичээлийн хөтөлбөр;
4. Сургалтын арга зүй;
5. Суралцах орчин;
6. Элсэгчдэд тавих шаардлага;
7. Багшид тавих шаардлага;
8. Төгсөгчдийн эзэмших ур чадвар;
9. Суралцагчийн үнэлгээ;
10. Хөтөлбөрийн чанарын баталгаажуулалт;
11. Удирдлагын мэдээллийн систем;
12. Харилцаа, хамтын ажиллагаа.

Дээрх 7 сургууль энэхүү бүтцийн дагуу сургалтын хөтөлбөрөө боловсруулсан байна. Бусад сургуулиудын хувьд сургалтын хөтөлбөр байхгүй, сургалтын төлөвлөгөөний үндсэн дээр сургалтыг явуулдаг нийтлэг хандлагатай байна. Их, дээд сургуулийн сургалтын хөтөлбөрийн гол цөм хэсэг болох сургалтын төлөвлөгөөг 23 сургуулийн хүрээнд судаллаа. Сургалтын төлөвлөгөөнд тусгагдсан нийт багц цагийг харьцуулж үзэхэд Идэр ДС хамгийн ихээр буюу 150 багц цагаар тогтоосон бол МУИС, ГУИС, Дархан ДС, Дорнод ДС, Ховд ИС, ХҮИС, ХҮИС, УБИС зэрэг 8 сургууль 120 багц цагаар тогтоожээ. Бусад 15 их дээд сургуульд 121-142 багц цагийн хичээл судалдаг

байна. Нийт сургуулийн дундаж нь 126,1 багц цаг байна. Агуулгын харьцааг дунджаар авч үзвэл хөтөлбөрийн нийт агуулгын 29,4 хувийг ерөнхий суурь, 25,7 хувийг мэргэжлийн суурь, 45,3 хувийг мэргэжлийн хичээл тус тус эзэлж байна (Хүснэгт 13). Нийт 23 сургуулийн дунджаар, заавал судлах хичээлийн агуулга 105,7 багц цаг буюу нийт агуулгын 83,7 хувийг, сонгон судлах хичээлийн агуулга 20,5 багц цаг буюу 26,2 хувийг эзэлж байна.

Хүснэгт 13. Нягтлан бодох бүртгэл бакалаврын хөтөлбөрийн агуулгын харьцаа<sup>2</sup>

Сургууль	Нийт багц цаг	Ерөнхий суурь хичээл (30 хувиас илүүгүй байх)			Мэргэжлийн суурь хичээл (25 хувиас илүүгүй байх)			Мэргэжлийн хичээл (45 хувиас доошгүй байх)					
		Заавал судлах	Сонгон судлах	Нийт агуулгад эзлэх хувь	Заавал судлах	Танилцах дадлага	Сонгон судлах	Нийт агуулгад эзлэх хувь	Заавал судлах	Сонгон судлах	Үйлдвэрийн дадлага	Дипломын ажил, төсөл, шалгалт	Нийт агуулгад эзлэх хувь
ГУИС	120	31	4	29,2	24	1	6	25,8	55	0	2	3	50,0
Дархан ДС	120	34	2	30,0	22		7	24,2	42	0	12	1	45,8
Дорнод ИС	120	27	8	29,2	27	2	5	28,3	47	4	4	3	48,3
Засагт хан ДС	121	36	1	30,6	27		3	24,8	44	3	7		44,6
Идэр ДС	150	30	12	28,0	27	3	18	32,0	24	24	9	3	40,0
ИЗОУИС	121	30	6	29,8	31		0	25,6	49	2	3	1	45,5
МУИС	120	30	10	33,3	15		11	21,7	42	6	3	3	45,0
Мандах ИС	136	31	9	29,4	30		3	24,3	51	6	4	2	46,3
МУИС	122	33	3	29,5	23	2	6	25,4	42	9	4	0	45,1
ОТИС	130	32	4	27,7	26		4	23,1	52	6	4	2	49,2
Сэрүүлэг ИС	123	30	6	29,3	27	2	3	24,4	45	6	2	2	46,3
СЭЗИС	134	18	25	32,1	30		3	24,6	39	9	7	3	43,3
Сити ИС	142	32	11	30,3	34	2	3	27,5	48	5	5	2	42,3
Тэнгэр ДС	133	30	10	30,1	40		10	37,6	35	4	4		32,3
Түшээ ДС	126	31	7	30,2	32			25,4	46		8	2	44,4
УБЭИС	125	22	17	31,2	29		2	24,8	49	2	2	2	44,0
ХААИС	127	28	6	26,8	30		0	23,6	48	15	3	0	49,6
Хангай ДС	122	12	24	29,5	30	2	2	26,2	52	2	3	2	44,3
Ховд ИС	120	25	8	27,5	26		4	25,0	45	12	5		51,7
ХУИС	120	24	12	30,0	27		3	25,0	39	10	5	0	45,0
ХҮИС	120	30	5	29,2	15		11	21,7	39	11	6	3	49,2
Орхон ИС	129	13	23	27,9	27	2	4	25,6	47	8	4	1	46,5
УБИС	120	25	6	25,8	24		6	25,0	43	6	2	2	44,2
Дундаж	126,1	27,6	9,5	29,4	27,1	2,0	5,2	25,7	44,5	6,8	4,7	1,9	45,3

<sup>2</sup> Тухайн шаардлагыг хангасан бол ногооноор, хангаагүй бол ягаан өнгөөр тус тус тэмдэглэлээ. Шаардлагыг хангаагүй сургуулийн нэрийг улаанаар бичсэн.

Судалгаанаас үзэхэд Боловсрол, Шинжлэх ухааны сайдын 2014 оны А/174 тоот “Нийтлэг шаардлага батлах тухай” тушаалын хавсралт “Бакалаврын хөтөлбөрт тавих нийтлэг шаардлага”-д заасан шаардлагыг судалгаанд хамрагдсан сургуулиуд дараах байдлаар хангажээ. Үүнд:

1. “Сургалтын төлөвлөгөөгөөр судлах хичээлийн багц цаг 120-оос багагүй байх” гэсэн шаардлагыг бүх их, дээд сургууль хангаж байна.
2. “Ерөнхий суурийн хичээл нийт багц цагийн 30 хувиас илүүгүй байх” гэсэн шаардлагыг 16 сургууль буюу нийт их, дээд сургуулийн 69,6 хувь нь хангасан бол МУИС, СЭЗИС, УБЭИС, Засагт хан ДС, Сити ИС, Тэнгэр ДС, Түшээ ДС, Хангай ДС –ууд хангахгүй байна.
3. “Мэргэжлийн суурь хичээл нийт багц цагийн 25 хувиас илүүгүй байх” гэсэн шаардлагыг 13 сургууль хангаж, 10 сургууль /ГУИС, Дорнод ИС, Идэр ДС, ИЗОУИС, МҮИС, Сити ИС Тэнгэр ДС, Түшээ ДС, Хангай ДС, Орхон ДС/ хангаагүй байна. Шаардлагыг хангаагүй сургуулиуд нь бүгд хувийн өмчит сургууль байна.
4. “Мэргэжлийн хичээлийн нийт багц 45 хувиас багагүй байх” гэсэн шаардлагыг 14 сургууль буюу нийт сургуулийн 60,7 хувь нь хангаж байгаа бол 9 их, дээд сургууль /Засагт Хан ДС, Идэр ДС, СЭЗИС, Сити ДС, Тэнгэр ДС, Түшээ ДС, УБЭИС, Хангай ДС, УБИС/ хангаагүй байна. Мэргэжлийн хичээлийн хамгийн их багц цаг 66 (ХААИС) байгаа бол хамгийн бага нь 43 (Тэнгэр ДС) байв.
5. “Ерөнхий суурийн хичээлд оюутны эзэмшвэл зохих нийтлэг чадвар олгох, заавал судлах хичээл 12 багц цагаас илүүгүй байх (Монголын түүх, соёл, ёс заншил, Монгол хэл бичиг, найруулга зүй, Философи, Хүний хөгжил, Харилцааны ёс зүй)” гэсэн шаардлагыг хангаж буй эсэхийг доорх хүснэгтээр харуулсан. Ихэнх их дээд сургуулиудын хөтөлбөрт Монголын түүх, соёл, ёс заншил, Монгол хэл бичиг, найруулга зүй хичээлүүд хөтөлбөрт тусгагдсан ба энэ нь 12 багц цагаас илүүгүй байх гэсэн шаардлагад нийцэж байв. Харин Түшээ ДС сургалтын төлөвлөгөөндөө 15 багц цагийг нийтлэг чадвар олгох, заавал судлах хичээлийг оруулсан нь мэргэжлийн болон мэргэшүүлэх хичээлийн харьцаа алдагдахад нөлөөлжээ.
6. “Оюутан ерөнхий суурийн хичээлээс сонгон суралцах боломжтой байх” гэсэн шаардлагыг бүх их, дээд сургуулиуд хангаж ажиллаж байгаа бөгөөд сонгон судлах хичээлийн багц цаг хамгийн ихдээ 25 багц цаг (СЭЗИС), хамгийн бага нь 1 багц цаг (Засагт хан ДС) байна. Бидний судалгаанд хамрагдсан 23 их, дээд сургуулийн дундаж 9,5 багц цаг байлаа (Хүснэгт 13).

Хүснэгт 14. Оюутны эзэмшвэл зохих нийтлэг чадвар олгох, заавал судлах хичээлийн багц цаг, сургуулиар

№	Сургууль	Монголын түүх, соёл, ёс заншил	Монгол хэл бичиг, найруулга зүй	Философи	Хүний хөгжил	Харилцааны ёс зүй	Нийлэг чадвар олгох заавал судлах хичээлийн нийт кредит<12
1.	ГУИС	3	3	3			9
2.	Дархан ДС	3	3	3			9
3.	Дорнод ИС	3			3	3	9
4.	Засагт хан ДС	3	3	3		3	12
5.	Идэр ДС						0
6.	ИЗОУИС						0
7.	МУИС						0
8.	Мандах ИС	3	3			3	9
9.	МУИС	3	3			3	9
10.	МУИС						0
11.	ОТИС	3	3	3		3	12
12.	Сэрүүлэг ИС	2	3		3		8
13.	СЭЗИС	3	3			3	9
14.	Сити ИС		3				3
15.	Тэнгэр ДС	2	2	3	3		10
16.	Түшээ ДС	6	3	3		3	15
17.	УБЭИС						0
18.	ХААИС	3	3			3	9
19.	Хангай ДС	3	3	3		3	12
20.	Ховд ИС			3		3	6
21.	ХУИС	3	3	3	3		12
22.	ХҮИС						0
23.	Орхон ИС	3	3			3	9
	Дундаж	3,1	2,9	3,0	3,0	3,0	6,8

Сургалтын төлөвлөгөөнд тусгагдах хичээлүүдээс мэргэжлийн суурь болон мэргэжлийн хичээлүүд нь тухайн мэргэжлийг эзэмшихэд шаардагдах мэргэжлийн мэдлэг, ур чадвар, ёс зүй, хандлагыг олгоход чиглэдэг. Иймээс тухайн сургууль өөрийн санал болгож буй хөтөлбөрт шаардлагатай суурь мэдлэг, мэргэжлийн чиглэлийн анхдагч ур чадварыг эзэмшүүлэх, мэргэжлийн ёс зүй, эрх зүйн суурь ойлголтыг өгөх зорилготой заавал болон сонгон судлах хичээлүүдийг мэргэжлийн суурь хичээлд оруулан тооцно. Харин тодорхой мэргэжлийн мэдлэг, ур чадвар эзэмшихэд чиглэсэн, оюутан тодорхой шинжлэх ухаан, мэргэжлийн чиглэл, салбараар төвлөрч, гүнзгийрэн судлах боломж олгодог заавал болон сонгон судлах хичээлүүдийг мэргэжлийн хичээл гэж үздэг.

Судалгаанд хамрагдсан их, дээд сургуулиуд сургалтын төлөвлөгөөндөө нийт 35 төрлийн мэргэжлийн суурь болон мэргэжлийн хичээлийг тусгажээ. Эдгээр хичээлийн нийт багц цаг сургууль тус бүрт харилцан адилгүй 39-72 байна. Тухайлбал, МУИС-ийн сургалтын төлөвлөгөөгөөр нягтлан бодох мэргэжлээр суралцаж байгаа оюутан нийт 122 багц цаг судлахаас 72 багц цаг буюу 59 хувь нь НББ-ийн мэргэжлийн хичээл байна. Харин ИЗОУИС-д нийт 121 багц цаг судлахаас 39 багц цаг буюу 32 хувийг НББ-ийн мэргэжлийн хичээл эзэлж байна.

Судалгаанаас үзэхэд сургуулиуд дараах 3 хичээлийг мэргэжлийн суурь эсвэл мэргэжлийн хичээлийн бүрэлдэхүүнд оруулж нийт 11-12 багц цагаар заавал судлахаар сургалтын төлөвлөгөөндөө нийтлэг тусгажээ (Хүснэгт 14). Үүнд:

- НББ-ийн үндэс;
- НББ-ийн мэдээллийн систем;
- Санхүүгийн удирдлага.

“Санхүүгийн бүртгэл” хичээлийг сургуулиуд 3 багц цагаар судалж байгаагаас 1 сургууль ерөнхий суурийн, 11 сургууль мэргэжлийн суурийн, 8 сургууль мэргэжлийн хичээл оруулсан бол ХААИС, Тэнгэр ДС, Ховд ИС-ийн сургалтын төлөвлөгөөнд уг хичээл тусгагдаагүй байна. “Санхүүгийн бүртгэлийн үндэс” хичээлийг нийт 19 сургууль дунджаар 2,6 кр цагаар, мэргэжлийн суурь хичээлийн хүрээнд судалдаг бол 4 сургуулийн сургалтын төлөвлөгөөнд тусгагдаагүй байна.

Их, дээд сургуулийн сургалтын төлөвлөгөөнд тусгагдсан зарим хичээлийг хүснэгтээр үзүүлэв (Хүснэгт15).

*Хүснэгт 15. Зөвхөн тухайн сургуулийн сургалтын төлөвлөгөөнд тусгагдсан хичээл*

Сургууль	Хичээлийн нэр	Багц цаг
ХААИС	ХАА-н НББ	3
Дархан ДС	НББ-ийн программын хэрэглээ	1
Орхон ИС	НББ-ийн программын хэрэглээ	2
ОТИС	Засгийн газрын худалдан авах ажиллагаа	2
Дорнод ИС	Санхүүгийн тайлагналын арга зүй	2
СЭЗИС	Өртгийн бүртгэл-III/менежмент	3
Мандах ИС	Өртгийн бүртгэл-III/менежмент	3

Нягтлан бодогч мэргэжилтэн бэлтгэж байгаа 18 их, дээд сургуулийн багшлах боловсон хүчний судалгааг Сангийн яамнаас авсан мэдээлэлд үндэслэн хийлээ. Уг судалгааны хүрээнд НББ-ийн хичээл заадаг багш нарын эрдмийн болон мэргэжлийн зэрэг, хүйс, нас, мэргэжил дээшлүүлсэн байдал зэргийг харьцуулан авч үзсэн.

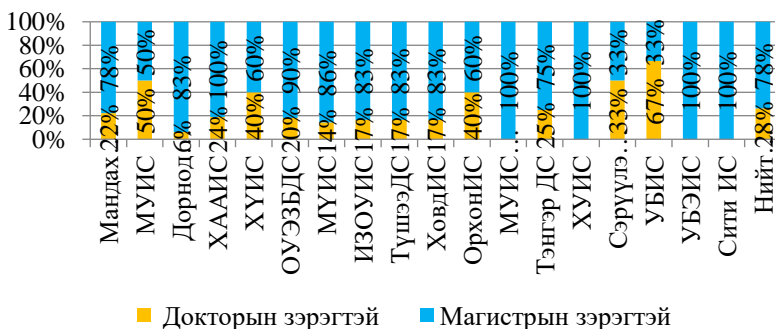
Хүснэгт 16. Их, дээд сургуулийн багшлах боловсон хүчний судалгаа

Сургуулиуд	Нягтлан бодох бүртгэлийн хичээл заадаг багшийн тоо	Үүнээс: Докторын зэрэгтэй	Магистрын зэрэгтэй	МНБ цолтой	Эр	Эм	30 хүртэлх настай	30-аас 40 хүртэлх настай	40-ээс дээш	Өндөр хөгжилтэй улсад мэргэжил эзэмшсэн багшийн тоо	Өндөр хөгжилтэй улсад сүүлийн 3 жилийн байдлаар мэргэжил дээшлүүлсэн	Дотооддоо сүүлийн 3 жилийн байдлаар мэргэжил дээшлүүлсэн багшийн тоо
Дорнод ИС	18	22.2%	78%	89%	37%	63%	19%	59%	22%	30%	15%	100%
ИЗОУИС	6	50.0%	50%	85%	31%	69%	0%	27%	73%	27%	0%	92%
Мандах ИС	27	5.6%	83%	11%	44%	56%	17%	61%	22%	0%	0%	0%
МУИС	26	23.5%	100%	59%	29%	71%	0%	71%	29%	18%	0%	29%
МУИС Завхан С	4	40.0%	70%	50%	30%	80%	0%	20%	90%	10%	0%	80%
МУИС	7	18.2%	82%	18%	36%	64%	18%	45%	36%	9%	9%	100%
ОрхонИС	5	14.3%	86%	14%	14%	86%	0%	57%	43%	0%	29%	29%
ОУЭЗБИС	11	16.7%	83%	33%	17%	83%	17%	50%	33%	17%	50%	50%
Сити ИС	2	16.7%	83%	33%	0%	100%	33%	17%	50%	0%	0%	33%
Сэрүүлэг ДС	3	16.7%	83%	50%	17%	83%	33%	67%	0%	17%	0%	17%
ТүшээДС	6	40.0%	60%	60%	100%	0%	0%	0%	100%	0%	40%	60%
Тэнгэр ДС	4	0.0%	100%	75%	0%	100%	0%	25%	75%	0%	0%	75%
УБИС	3	25.0%	75%	25%	25%	75%	25%	75%	0%	25%	25%	50%
УБЭИС	3	0.0%	100%	50%	75%	25%	25%	75%	0%	25%	25%	100%
ХААИС	17	33.3%	33%	33%	33%	67%	0%	67%	33%	0%	0%	100%
ХовдИС	6	66.7%	33%	33%	33%	67%	0%	33%	67%	33%	33%	67%
ХУИС	4	0.0%	100%	33%	33%	67%	33%	33%	33%	0%	0%	33%
ХҮИС	10	0.0%	100%	50%	0%	100%	0%	100%	0%	0%	0%	0%
<b>Нийт дундаж</b>	<b>9.0</b>	<b>22%</b>	<b>78%</b>	<b>45%</b>	<b>31%</b>	<b>70%</b>	<b>12%</b>	<b>49%</b>	<b>39%</b>	<b>12%</b>	<b>13%</b>	<b>56%</b>

Эх сурвалж: БМТТ, 2020.

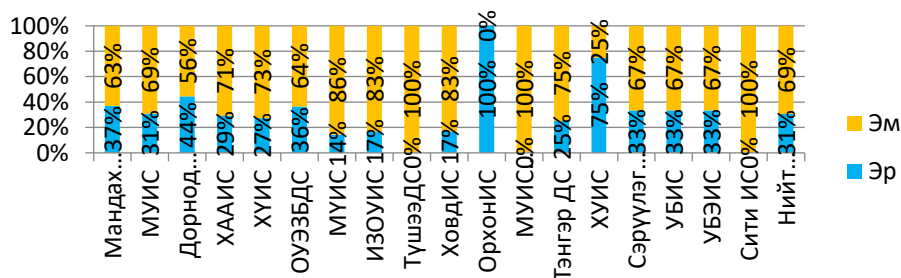
Судалгаанд хамрагдсан сургуулиудын дунджаар нэг сургуульд НББ бүртгэлийн хичээл заадаг 9 багш байна. НББ-ийн хичээл заадаг хамгийн олон багштай сургуульд 27 багш (Мандах ИС) ажиллаж байгаа бол МУИС 26 багштай байна. Харин хамгийн цөөн буюу мэргэжлийн 2 багштай (Сити ИС) сургалт явуулж байгаа сургууль байна. НББ-ийн мэргэжлийн суурь болон мэргэжлийн хичээлийн харьцуулсан судалгаанаас үзэхэд НББ-ийн мэргэжлийн хөтөлбөрийг олгоход хамгийн багадаа 22 хичээл заавал орж байна. Үүнээс дүгнэхэд 2 багштай сургуулийн 1 багшид жилд дунджаар 11 мэргэжлийн хичээл ногдож байгаа нь ажлын ачаалал болон мэргэжлийн хувьд анхаарал татах асуудлын нэг юм (Хүснэгт 16).

Нягтлан бодогч мэргэжилтэн бэлтгэдэг их, дээд сургуульд НББ-ийн хичээл заадаг багш нарын эрдмийн зэрэг, хүйс, нас, мэргэжил дээшлүүлсэн байдал зэргийг судалж үзлээ.



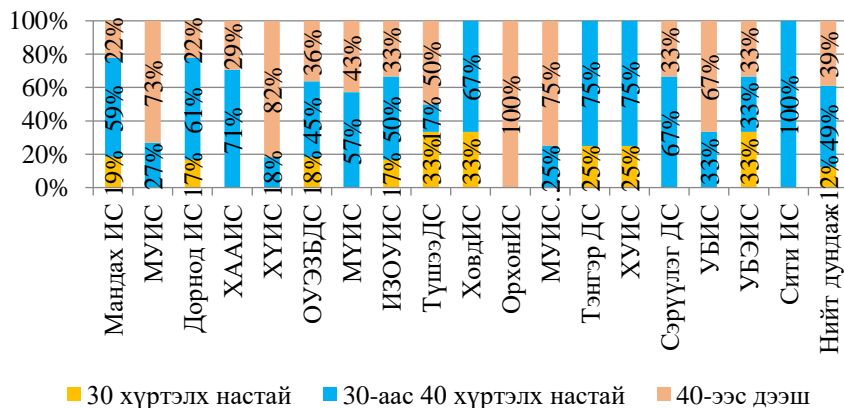
Зураг 7. НББ-ийн хичээл заадаг багшлах боловсон хүчний судалгаа (эрдмийн зэргээр, хувиар)

НББ-ийн хичээл заадаг багш нарын 21% нь доктор, 79% нь магистр зэрэгтэй байна (Зураг 7).



Зураг 8. НББ-ийн хичээл заадаг багшлах боловсон хүчний судалгаа (хүйсээр)

Багш нарыг хүйсээр авч үзэхэд дунджаар НББ-ийн хичээл заадаг багш нарын 69 хувь нь эмэгтэй 31 хувь нь эрэгтэй байлаа (Зураг 8).



Зураг 9. НББ-ийн хичээл заадаг багшлах боловсон хүчний судалгаа (насаар)

Багш нарын 12 хувь нь 30 хүртэлх, 49 хувь нь 30-аас 40, 39 хувь нь 40-ээс дээш настай байна. НББ-ийн мэргэжлийн хичээл заадаг багш нарын 88 хувийг 5-аас дээш жил ажилласан 30-аас дээш насны багш нар эзэлж байна (Зураг 9). Их, дээд



сургуулиудын багш нарын 12 хувь нь гадаадын өндөр хөгжилтэй улсад боловсролын зэрэг (бакалавр, магистр, доктор) эзэмшсэн байна.

Сүүлийн 3 жилийн байдлаар өндөр хөгжилтэй улсад дунджаар багш нарын 13 хувь нь мэргэжил дээшлүүлсэн байна.

### 3.2. Их, дээд сургуульд нягтлан бодогч мэргэжлээр суралцаж буй оюутны мэдлэг, чадварын хөндлөнгийн үнэлгээний үр дүн

Их дээд сургуулийн 4-р курсийн оюутнуудын мэдлэг чадварын хөндлөнгийн үнэлгээний шалгалтын 100 даалгаврын хүндрэлийн зэргийг тодорхойлов. Нийт даалгаврын 54 хувь нь “тохиромжтой, хөнгөн, маш хөнгөн” хэмээн тодорхойлогдсон байна.

Хүснэгт 17. Хөндлөнгийн үнэлгээний сэдэв, даалгаврын хүндрэлийн зэрэг (оюутан)

Нягтлан бодогч мэргэжилтний эзэмшвэл зохих чадвар	Үнэлгээний зорилт	Маш хүнд (19>)	Хүнд (20<29)	Тохиромжтой (30<69)	Хөнгөн (70<790)	Маш хөнгөн (80<100)	Нийт
Мэргэжлийн ур чадвар	мэдлэг	5	3	4	10		22
	чадвар	3	3	5	6		17
	хэрэглээ		3	1	5		9
Техник ур чадвар	мэдлэг	1	1	10		1	13
	чадвар	3	15				18
	хэрэглээ		4	2			6
Мэргэжлийн үнэт зүй, ёс зүй, хандлага	мэдлэг	3	2	8	2		15
	чадвар						
	хэрэглээ						
Нийт	мэдлэг	9	6	22	12	1	50
	чадвар	6	18	5	6	0	35
	хэрэглээ		7	3	5	0	15
	Нийт	15	31	30	23	1	100
Эзлэх хувь		15%	31%	30%	23%	1%	

Нийт даалгаврын 15 хувь нь “маш хүнд”, 31 хувь нь “хүнд”, 30 хувьд нь “тохиромжтой”, 23 хувь нь “хөнгөн”, 1 хувь нь “маш хөнгөн” даалгавар байна (Хүснэгт 17).

Их, дээд сургуулийн 4-р курсийн оюутны мэдлэг, чадварын хөндлөнгийн үнэлгээний гүйцэтгэлийг даалгаврын хэлбэр, үнэлгээний зорилтоор эзэмшвэл зохих чадварын хүрээнд судаллаа. Нийт даалгавраас техник ур чадварын хүрээнд үнэлгээний зорилтын “хэрэглээ” шалгасан бодолттой 6 даалгаврын гүйцэтгэл 33.8 хувь буюу хамгийн бага үзүүлэлттэй байна.

Хүснэгт 18. Хөндлөнгийн үнэлгээний шалгалтын үр дүн (блупринтээр-оюутан)

Нягтлан бодогч мэргэжилтний эзэмшвэл зохих чадвар	Үзүүлэлт	Сонгох-асуулт			Сонгох-бодолттой			Нийт
		мэдлэг	чадвар	хэрэглээ	мэдлэг	чадвар	хэрэглээ	
Мэргэжлийн ур чадвар	дундаж	43.2			40.1	35.4	34.1	38.2
	тоо	12			10	17	9	48
Техник ур чадвар	дундаж	50.9			58	38.7	33.8	45.35
	тоо	8			5	18	6	37
Мэргэжлийн үнэт зүй, ёс зүй, хандлага	дундаж	41.4						41.4
	тоо	15						15
Нийт	дундаж	35			15	35	15	100
	тоо	45.2			49.1	37.1	34.0	

Сонгох хэлбэрийн “мэдлэг” шалгасан даалгаврын дундаж гүйцэтгэл 45.2 хувь, бодолттой 49.1 хувь, бодолттой даалгаврын “чадвар” шалгасан нь 37.1 хувь, “хэрэглээ” шалгасан нь 34.0 хувийн гүйцэтгэлтэй байна. (Хүснэгт 18).

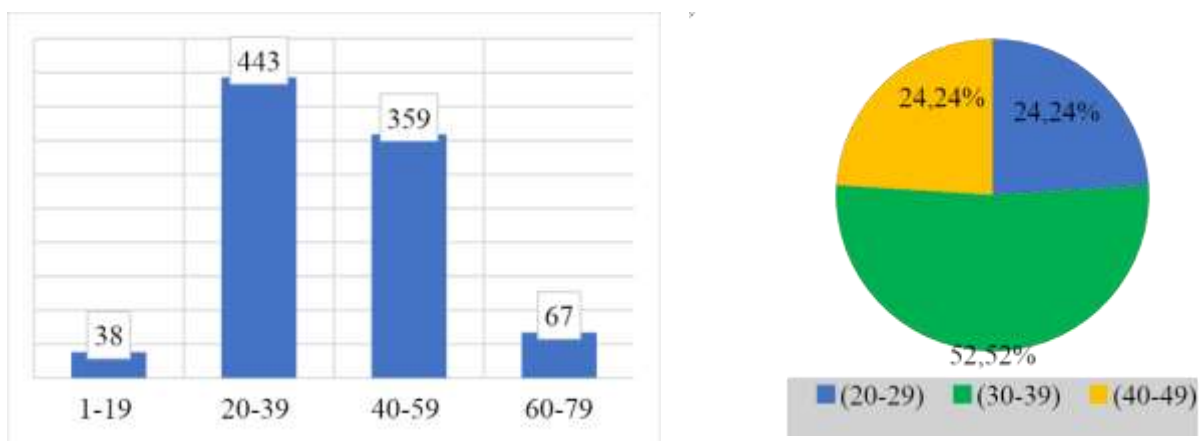
Их дээд сургуулийн 4-р курсийн оюутнуудын хөндлөнгийн үнэлгээний ерөнхий дундаж оноо нь 39.3<sup>3</sup> хувь, хамгийн өндөр гүйцэтгэл нь 78.9 хувь, хамгийн бага гүйцэтгэл нь 8.6 хувь байв.



Зураг 10. Их, дээд сургуулийн 4-р курсийн оюутны хөндлөнгийн үнэлгээний шалгалтын дүн (сургуулиар)

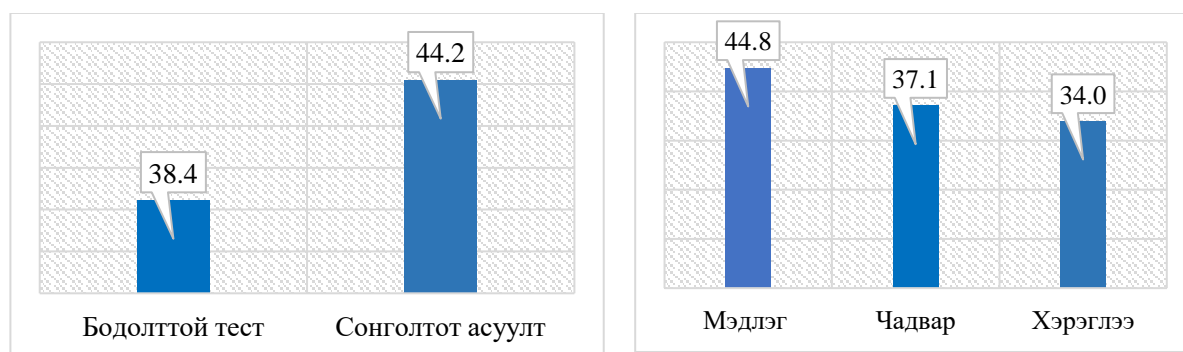
Оюутнуудын гүйцэтгэлийн дундаж хувийг сургууль тус бүрээр үзэхэд 6 их, дээд сургуулийн гүйцэтгэл нийт их, дээд сургуулийн гүйцэтгэлийн дунджаас дээгүүр үзүүлэлттэй байна (Зураг 10).

<sup>3</sup> Ерөнхий дундаж оноог тооцохдоо сургууль тус бүрийн оюутнуудын дундаж онооноос дахин дундаж тооцож гаргасан.



Зураг 11. Их, дээд сургуулийн 4-р курсийн оюутны хөндлөнгийн үнэлгээний шалгалтын дүн (гүйцэтгэлийн интервалаар)

Шалгалтад хамрагдсан нийт оюутнуудаас 38 буюу 4.2 хувь нь 1-19, 443 буюу 48.8 хувь нь 20-29, 67 оюутан буюу 7.4 хувь нь 60-аас дээш гүйцэтгэлтэй байна (Зураг 11).



Зураг 12. Их, дээд сургуулийн 4-р курсийн оюутны хөндлөнгийн үнэлгээний шалгалтын дүн (зөв хариултын хувийн жин-үнэлгээний зорилтоор)

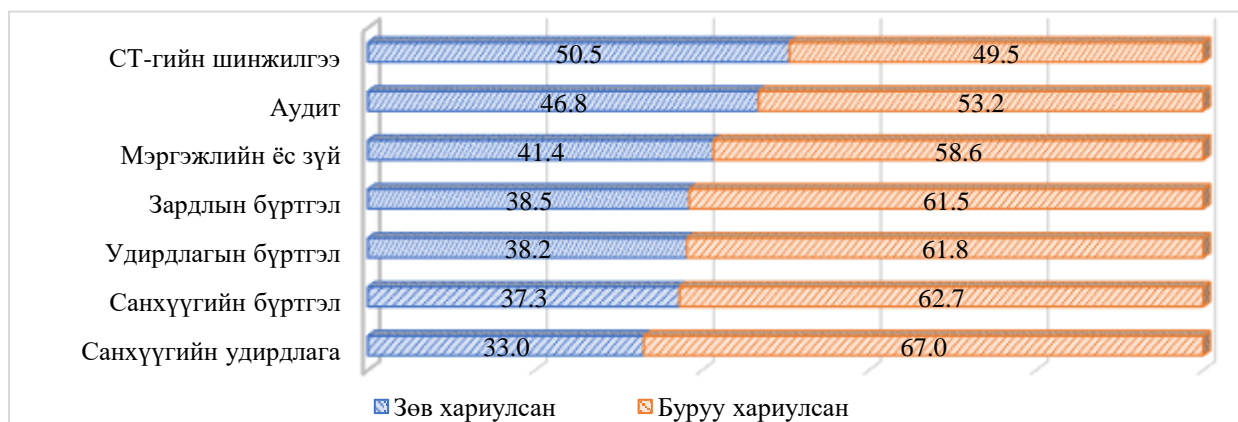
Оюутнуудын мэргэжлийн мэдлэг ойлголтыг шалгасан тестийн гүйцэтгэл 44.8 хувь, чадвар шалгасан тест 37.1, хэрэглээ шалгасан тест 34.0 хувийн гүйцэтгэлтэй байна (Зураг 12).

Хүснэгт 19. Даалгаарын гүйцэтгэлээр эхний 20 байранд орсон оюутан

№	Оюутны нэр	Сургууль	Гүйцэтгэл
1	Б.Дэлгэрмагнай	Мандах ИС	78.9
2	Э.Сайханбаяр	Мандах ИС	77.8
3	Т.Ичинноров	МУИС-БС	76.7
4	Б.Цолмон	Улаанбаатар эрдэм ИС	75.6
5	С.Алтанчимэг	Идэр ИС	74.4
6	Г.Майнмишээл	Мандах ИС	73.3
7	З.Намуун-Эрдэнэ	Мандах ИС	73.3
8	О.Төгс-Оюун	Мандах ИС	73.3
9	Б.Гончигдулам	Мандах ИС	72.2
10	Г.Урансанаа	Мандах ИС	71.1
11	Ө.Өлзийхүү	Мандах ИС	70.0
12	Б.Азжаяа	МУИС-БС	68.9
13	Б.Мөнхзул	Мандах ИС	68.9
14	Б.Пүрэвсүрэн	МУИС-БС	68.9

15	О.Солонго	Мандах ИС	68.9
16	Ө.Отгонзул	СЭЗИС	68.9
17	А.Хишигдэлгэр	СЭЗИС	67.8
18	Д.Адъяадолжин	МУИС-БС	67.8
19	Ж.Ариунзаяа	Мандах ИС	67.8
20	У.Урангоо	ХҮИС	67.8

Эхний 20 байранд орсон оюутныг сургуулиар нь ангилж үзвэл Мандах их сургуулийн 11, МУИС-ийн Бизнесийн сургуулийн 4, СЭЗИС-ийн 2, ХҮИС, Идэр их сургууль, Улаанбаатар эрдэм их сургуулийн тус тус 1 оюутан байна (Хүснэгт 19).

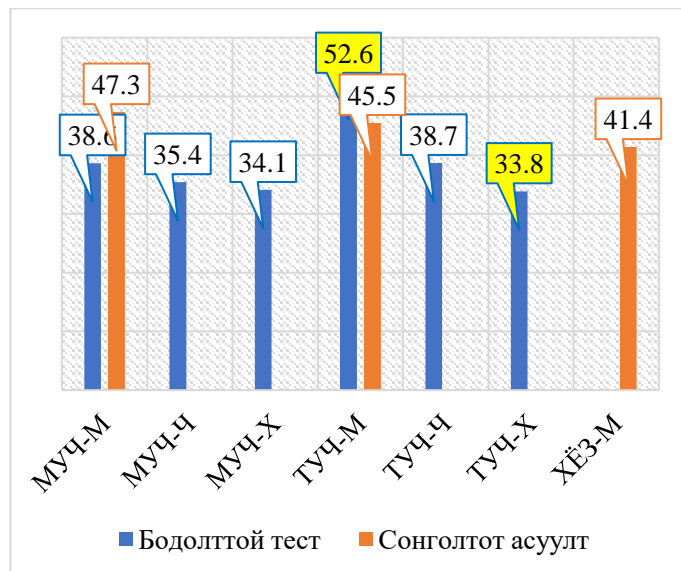


Зураг 13. Их, дээд сургуулийн 4-р курсийн оюутны хөндлөнгийн үнэлгээний шалгалтын дүн (зөв хариултын хувийн жин- хичээлээр)

Санхүүгийн удирдлага болон санхүүгийн бүртгэл агуулгад харгалзах үнэлгээний зорилтын “чадвар, хэрэглээ” шалгасан даалгаврын зөв хариултын жин бусад агуулгаас бага үзүүлэлттэй байв (Зураг 13).

Блюпринтийн дагуу боловсруулсан даалгавар тус бүрээр зөв, буруу хариултын хувийн жинг тодорхойлж үзэхэд техник ур чадварыг илэрхийлсэн мэдлэг шалгах сонгох асуултын 52.6 хувийг зөв хариулсан байна. Харин техник ур чадварыг илэрхийлсэн хэрэглээ шалгах бодлогын дөнгөж 33.8 хувийг зөв хариулжээ. Энэ үзүүлэлт нь оюутнуудын мэргэжлийн ур чадвар, түүнийгээ практикт хэрэглэх чадвар муу байна гэсэн дүгнэлтийг мөн нотолж байгаа юм.

Зураг 14. Зөв хариултын хувийн жин, даалгаврын төрлөөр (оюутан)



Тайлбар:

МУЧ-М мэргэжлийн ур чадварыг илэрхийлсэн мэдлэг шалгах даалгавар

МУЧ-Ч мэргэжлийн ур чадварыг илэрхийлсэн чадвар шалгах даалгавар

МУЧ-Х мэргэжлийн ур чадварыг илэрхийлсэн хэрэглээ шалгах даалгавар

ТУЧ-М техник ур чадварыг илэрхийлсэн мэдлэг шалгах даалгавар

ТУЧ-Ч техник ур чадварыг илэрхийлсэн чадвар шалгах даалгавар

ТУЧ-Х техник ур чадварыг илэрхийлсэн хэрэглээ шалгах даалгавар

ХЁЗ-М мэргэжлийн ёс зүй, хандлагыг илэрхийлсэн мэдлэг шалгах даалгавар

Зургаас үзэхэд мэдлэг шалгасан сонгох асуултуудын 44.7 хувийг оюутнууд зөв хариулсан бол сонгох хариутай бодлогын зөв хариултын дундаж 38.8 хувь байна (Зураг 14).

Их, дээд сургуулийн 4-р курсийн оюутнуудын мэдлэг, чадварыг үнэлсэн хөндлөнгийн үнэлгээний шалгалтын даалгаврын гүйцэтгэлийг хамгийн сайн, бага гүйцэтгэлтэй даалгавраар төлөөлүүлэн дараах байдлаар танилцуулж байна (Хүснэгт 20-23). Үүнд:

#### А. “Хамгийн бага” гүйцэтгэлтэй даалгавар.

**Даалгавар 95.** Компани 2020 оны 7 дугаар сарын 1-нд 7,500,000 төгрөгөөр тоног төхөөрөмж худалдан авсан. Уг тоног төхөөрөмжийн ашиглах хугацаа 5 жил, үлдэх өртөг 500,000 төгрөг, үлдэгдлийг давхар бууруулах аргаар элэгдэл байгуулдаг. 2021 оны жилийн эцсийн тайлан дээр тоног төхөөрөмжийн хуримтлагдсан элэгдлийг 2,250,000 төгрөг гэж тусгасан байсан. Аудитор тоног төхөөрөмжийн хуримтлагдсан элэгдэл дансны үлдэгдлийг хэд гэж залруулах вэ? (3 оноо)

- 1,500,000 төг
- 2,400,000 төг
- 3,900,000 төг
- 4,800,000 төг

#### 95-р даалгаврын мэдээлэл

Агуулга: Аудит, Үндсэн хөрөнгө

Суралцахуйн зорилт: Мэргэжлийн ур чадвар

Үнэлгээний зорилт: Чадвар

Даалгаврын хэлбэр: Сонгох

Хүснэгт 20. Хамгийн бага гүйцэтгэлтэй даалгаврын хариултын мэдээлэл (оюутан)

Хариулт	Бодолт	Агуулга эзэмшилт	Арга зүйн зөвлөмж	Оноо
a	2020.07.01 - 2020.12.31 = 7,500,0 * 40% / 2 = 1,500,0	Эхний жилийн элэгдлийг хассан дүнгээс 2 дахь жилийг элэгдлийг тооцоолдгийг мэддэггүй.	Үндсэн хөрөнгийн элэгдэл сэдвийг уншиж ойлгох, үндсэн хөрөнгийн элэгдлийг үлдэгдлийг давхар бууруулах аргаар тооцоолох бодлого, дасгал ажиллах	0
b	2021.01.01 - 2021.12.31 = 6,000,0 * 40% = 2,400,0	Үндсэн хөрөнгийн элэгдлийг анхны өртгөөс тооцоолохыг мэддэггүй.		0
c	2020.07.01 - 2020.12.31 = 7,500,0 * 40% / 2 = 1,500,0 2021.01.01 - 2021.12.31 = 6,000,0 * 40% = 2,400,0 C2 = 1,500,0 + 2,400,0 = 3,900,0 төг	Үндсэн хөрөнгийн элэгдлийн ажил гүйлгээтэй холбоотой тооцоолох чадвар, хэрэглээг бүрэн эзэмшсэн	Мэдлэгээ бататгах	3
d	2020.12.31 = 7,500,0 * 40% = 3,000,0 2021.12.31 = 4,500,0 * 40% = 1,800,0 C2 = 3,000,0 + 1,800,0 = 4,800,0 төг	Жилийн дундуур худалдан авсан үндсэн хөрөнгөнд хагас жилийн элэгдэл тооцох ёстойг мэддэггүй.	Үндсэн хөрөнгийн элэгдэл сэдвийг уншиж ойлгох, үндсэн хөрөнгийн элэгдлийг хугацаанаас хамааруулан тооцоолох бодлого бодох	0

Хүснэгт 21. 95-р даалгаврын гүйцэтгэл (оюутан)

д/д	Хариултын хувилбар	Оюутны тоо	Агуулга эзэмшилт
1	3,900,000 төг	35	Үндсэн хөрөнгийн элэгдлийн ажил гүйлгээтэй холбоотой тооцоолох чадвар, хэрэглээг бүрэн эзэмшсэн
2	2,400,000 төг	25	Үндсэн хөрөнгийн элэгдлийг анхны өртгөөс тооцоолохыг мэддэггүй
3	4,800,000 төг	25	Жилийн дундуур худалдан авсан үндсэн хөрөнгөнд хагас жилийн элэгдэл тооцох ёстойг мэддэггүй
4	1,500,000 төг	20	Эхний жилийн элэгдлийг хассан дүнгээс 2 дахь жилийг элэгдлийг тооцоолдгийг мэддэггүй

## Б. “Хамгийн сайн” гүйцэтгэлтэй даалгавар.

**Даалгавар 86.** ..... гэдэг нь аудитын таамаглаж буй шинж чанар, хугацаа, цар хүрээнд нийцсэн ерөнхий стратеги ба нарийвчилсан арга хандлага боловсруулахыг хэлнэ. (1 оноо)

- Аудитыг гүйцэтгэх
- Аудитыг төлөвлөх
- Аудитыг тайлагнах
- Аудитын үйл явц

### 86-р даалгаврын мэдээлэл

Агуулга: Аудитын шалгалтын үе шат, арга зүй

Суралцахуйн зорилт: Мэргэжлийн ур чадвар

Үнэлгээний зорилт: Мэдлэг, ойлголт

Даалгаврын хэлбэр: Сонгох

*Хүснэгт 22. Хамгийн сайн гүйцэтгэлтэй даалгаврын хариултын мэдээлэл (оюутан)*

Хариулт	Агуулга эзэмшилт	Арга зүйн зөвлөмж	Оноо
a	Аудитыг гүйцэтгэх-төлөвлөх үйлийн ялгааг таньж мэдээгүй	Аудитын шалгалтын үе шат, арга зүйн талаар уншиж судлах, ойлголтыг бататгах	0
b	Агуулгыг бүрэн эзэмшсэн	Мэдлэгээ бататгах	1
c	Аудитыг тайлагнах-төлөвлөх үйлийн ялгааг таньж мэдээгүй	Аудитын шалгалтын үе шат, арга зүйн талаар уншиж судлах, ойлголтыг бататгах	0
d	Аудитын үйл явц-аудитыг төлөвлөх үйлийн ялгааг таньж мэдээгүй		0

*Хүснэгт 23. 86-р даалгаврын гүйцэтгэл (оюутан)*

д/д	Хариултын хувилбар	Оюутны тоо	Агуулга эзэмшилт
1	Аудитыг төлөвлөх	70	Агуулгыг бүрэн эзэмшсэн
2	Аудитыг тайлагнах	8	Аудитыг тайлагнах-төлөвлөх үйлийн ялгааг таньж мэдээгүй
3	Аудитыг гүйцэтгэх	8	Аудитыг гүйцэтгэх-төлөвлөх үйлийн ялгааг таньж мэдээгүй
4	Аудитын үйл явц	6	Аудитын үйл явц-аудитыг төлөвлөх үйлийн ялгааг таньж мэдээгүй

Тухайн даалгаврын хариулт бүрээр оюутнуудын агуулга эзэмшилт, мэдлэг чадварыг тодорхойлох боломжтой (Хүснэгт 20-23)

Хөндлөнгийн үнэлгээний шалгалтын гүйцэтгэлийг багш нарын боловсролын болон мэргэжлийн цол, зэрэгтэй харьцуулан судалж үзлээ. Шалгалтад оюутнуудаа хамруулсан сургуулиудаас багш нарын мэдээллээ 14 сургууль ирүүлсэн байна. Эдгээр 14 сургуулийн оюутнуудын дундаж оноог докторын болон мэргэшсэн нягтлан бодогчийн цол, зэрэгтэй багш нарын эзлэх хувийн жинг хүснэгтээр харуулав (Хүснэгт 24).

Хүснэгт 24. Оюутны дундаж оноо болон багш нарын зэрэг, цолны хамаарал

Сургуулийн нэр	Дундаж оноо	Докторын зэрэгтэй багшийн эзлэх хувь	МНБ цолтой багшийн эзлэх хувь
Дорнод ИС	39.0	5.6	11
ИЗОУИС	37.1	16.7	33
Мандах ИС	44.8	22.2	89
МУИС-БС	42.5	50.0	85
МУИС	36.6	14.3	14
Орхон ИС	24.3	40.0	60
ОУЭЗБИС	31.8	18.2	18
Сити ИС	37.2	0.0	50
Төрийн өмчит Улаанбаатрын ИС	28.4	33.0	33
Улаанбаатар Эрдэм ИС	31.6	66.7	33
ХААИС	36.8	23.5	59
Ховд ИС	42.5	16.7	50
ХҮИС	43.8	40.0	50
Хүмүүлэнгийн ухааны ИС	31.9	0.0	50
<b>Дундаж</b>	<b>36.3</b>	<b>24.8</b>	<b>45.4</b>

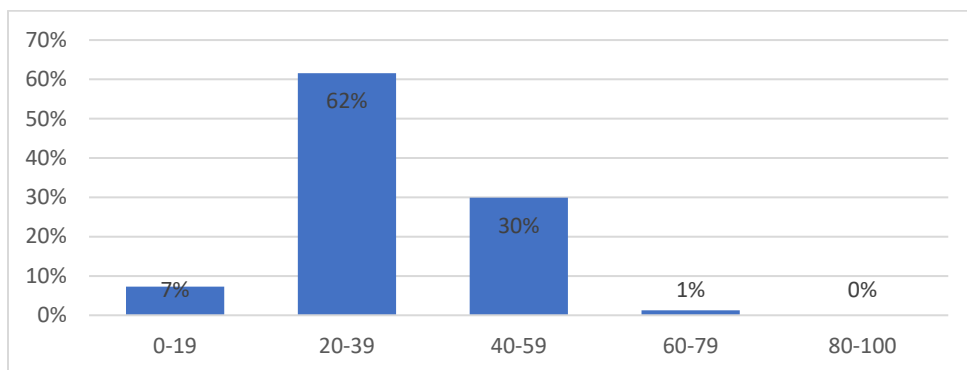
Хүснэгтээс үзэхэд Дорнод их сургуулийн нийт багшид доктор болон мэргэшсэн нягтлан бодогч багшийн эзлэх хувийн жин хамгийн бага байхад оюутнуудын дундаж оноо харьцангуй өндөр байна. Орхон их сургуулийн оюутнууд дээрх сургуулиудын дундаас хамгийн бага оноо авсан боловч тус сургуулийн доктор болон мэргэшсэн нягтлан бодогч багшийн хувийн жин сургуулиудын дунджаас дээгүүр байна (Хүснэгт 24).

### 3.3. Төсөвт байгууллагын нягтлан бодогчдын мэдлэг, чадварын хөндлөнгийн үнэлгээний үр дүн

Төсөвт байгууллагын нягтлан бодогчдын УСНББОУС-ын мэдлэгийн хөндлөнгийн үнэлгээний шалгалтыг амжилттай өгсөн 866 шалгуулагчийн шалгалтын дүнд шинжилгээ хийв. Хөндлөнгийн үнэлгээний шалгалтыг амжилттай өгсөн нягтлан бодогчдын УСНББОУС-ын талаар мэдлэгийн түвшингийн дундаж үнэлгээ 37 хувь, хамгийн өндөр үнэлгээ 72 хувь бол хамгийн бага үнэлгээ 8 хувь байна. Шалгалтын дүнгийн тархалтыг дараах 5 интервалаар харахад УСНББОУС-н мэдлэгийн түвшин нь 20-39 хувиар үнэлэгдсэн нягтлан бодогчид нийт шалгалт өгсөн оролцогчдын 62 хувь, 60-79 хувиар үнэлэгдсэн нягтлан бодогч 1 хувь байна.

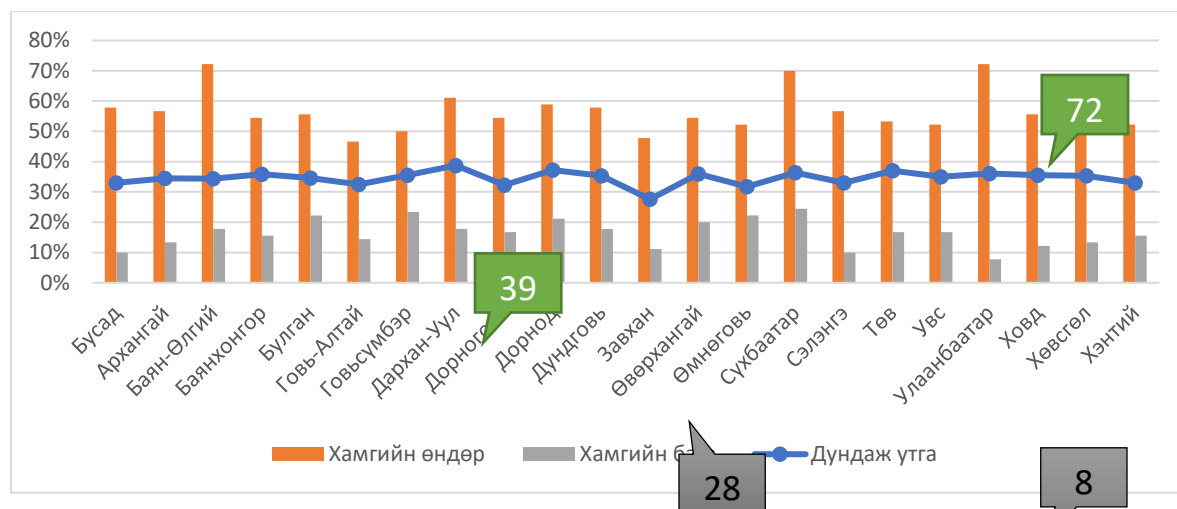


УСНББОУС-ын мэдлэгийн хөндлөнгийн үнэлгээний шалгалтын дүнгийн тархалтыг графикаар харуулбал:



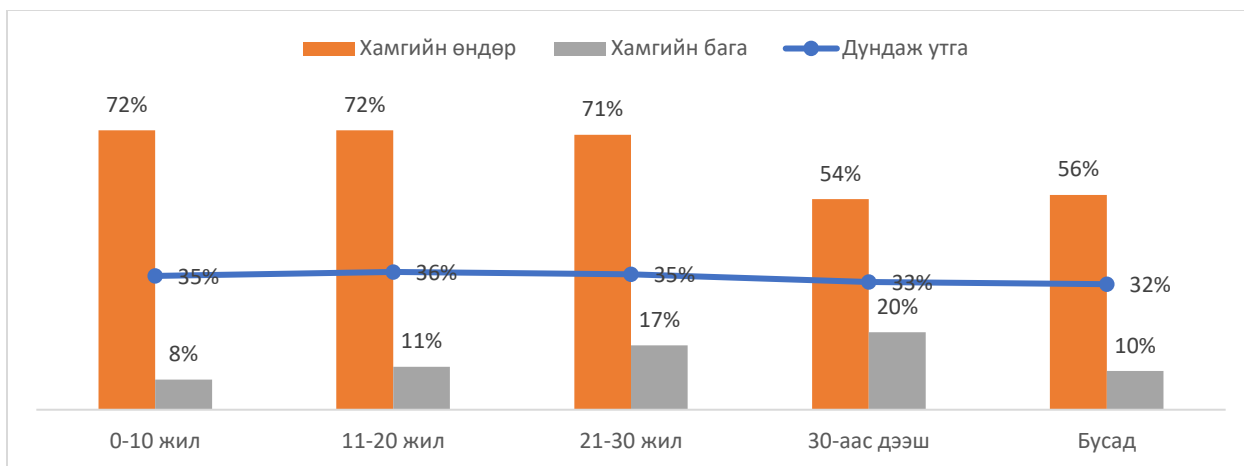
Зураг 15. Төсөвт байгууллагын нягтлан бодогчдын мэдлэг, чадварын хөндлөнгийн үнэлгээний шалгалтын дүн (тархалтаар)

Төсөвт байгууллагын нягтлан бодогчдын УСНББОУС-ын мэдлэгийн түвшин дунджаар 37 хувь, нийт шалгалтанд хамрагдсан нягтлан бодогчдоос 80 хувиас дээш үнэлгээ авсан нягтлан бодогч байхгүй, 60-79 хувийн үнэлгээ авсан нягтлан бодогч 1 хувь байгаа нь хангалтгүй байна (Зураг 15).



Зураг 16. Төсөвт байгууллагын нягтлан бодогчдын мэдлэг, чадварын хөндлөнгийн үнэлгээний шалгалтын дүн (аймаг бүрээр)

Мөн шалгалтын дүнг Улаанбаатар хот болон аймгуудаар нь авч үзэхэд дундаж үнэлгээгээр хамгийн өндөр гүйцэтгэлтэй нь Дархан уул аймаг, хамгийн бага гүйцэтгэлтэй нь Завхан аймаг бол Улаанбаатар хотоос хөндлөнгийн үнэлгээний шалгалтад хамрагдсан оролцогч хамгийн өндөр буюу 72 хувь, хамгийн бага буюу 8 хувийн үнэлгээг авсан байна (Зураг 16).



Зураг 17. Төсөвт байгууллагын нягтлан бодогчдын мэдлэг, чадварын хөндлөнгийн үнэлгээний шалгалтын дүн (ажилласан жилээр)

УСНББОУС-ын шалгалтын дүнг ажилласан жилээр нь авч үзвэл ерөнхий дундаж үнэлгээний хувьд хазайлт маш бага ажиглагдаж байгаа нь УСНББОУС-ын мэдлэг туршлагаас төдийлөн хамаарал бага гэж байна гэж дүгнэлээ (Зураг 17).

Хүснэгт 25. Төсөвт байгууллагын нягтлан бодогчдын мэдлэг, чадварын хөндлөнгийн үнэлгээний шалгалтын дүн (блупринтийн бүтцээр)

№	Агуулгын хүрээ	Мэдлэг, ур чадварын түвшин			Гүйцэтгэлийн хувь <sup>4</sup>
		Мэдлэг	Ур чадвар	Хэрэглээ	
I	Санхүүгийн тайлангийн толилуулга ба НББ-ийн бодлого	37.0%	32.0%	27.0%	32.0%
II	Санхүүгийн гүйцэтгэл, үр дүн	35.8%	41.0%	0.0%	25.6%
III	Санхүүгийн тайлангийн элемент: Хөрөнгө ба өр төлбөрийн хэмжилт ба хүлээн зөвшөөрөлт	32.3%	39.6%	34.8%	35.6%
IV	Нэгтгэл ба бусад тайлагнал	33.0%	35.7%	35.0%	34.6%

УСНББОУС-ийн мэдлэг тогтоох хөндлөнгийн үнэлгээний шалгалтын дүнг УСНББОУС-ын мэдлэг шалгах блупринтийн агуулга, ур чадварын түвшингээр авч үзвэл “Санхүүгийн тайлангийн элемент: хөрөнгө ба өр төлбөрийн хэмжилт, хүлээн зөвшөөрөлт” бүлгийн гүйцэтгэл дунджаар 35.6% буюу бусад бүлгийн гүйцэтгэлээс өндөр байна. Хамгийн бага буюу 25.6%-ийн гүйцэтгэлтэй бүлэг нь санхүүгийн гүйцэтгэл, үр дүн буюу Арилжааны ба арилжааны бус ажил гүйлгээний орлогын стандарттай холбоотой мэдлэгийн түвшин харьцангуй доогуур үнэлэгдлээ (Хүснэгт 25).

Төсөвт байгууллагын нягтлан бодогчдын УСНББОУС-ын мэдлэгийн жинэлсэн дундаж гүйцэтгэлийн хувь 33.5 хувь байгаа нь төсөвт байгууллагын нягтлан бодогчдын УСНББОУС-ын мэдлэг доогуур байгааг харууллаа.

<sup>4</sup> Гүйцэтгэлийн хувь =Тухайн асуултад зөв хариу илгээсэн шалгуулагчийн тоо/ Тухай асуултыг бөглөсөн шалгуулагчийн тоо

Төсөвт байгууллагын нягтлан бодогчдын УСНББОУС-ийн талаарх дундаж гүйцэтгэлийн хувь 34.8% гарлаа. Харин төсөвт байгууллагын нягтлан бодогчдын УСНББОУС-ийн талаарх ойлголт дараах стандартын хувьд дунджаас доогуур гүйцэтгэлтэй байна. Ялангуяа УСНББОУС5 Зээлийн өртөг стандартын талаарх ойлголт хамгийн бага буюу 22 хувийн гүйцэтгэлтэй байна (Хүснэгт 26).

*Хүснэгт 26. Төсөвт байгууллагын нягтлан бодогчдын мэдлэг, чадварын хөндлөнгийн үнэлгээний шалгалтын дүн (стандартаар)*

Стандарт	Стандартын нэр	Гүйцэтгэлийн хувь
IPSAS1	Санхүүгийн тайлангийн толилуулга	30.0
IPSAS2	Мөнгөн гүйлгээний тайлан	33.0
IPSAS5	Зээлийн өртөг	22.0
IPSAS9	Арилжааны ажил гүйлгээний орлого	29.0
IPSAS12	Бараа материал	30.5
IPSAS13	Түрээс	29.0
IPSAS14	Тайлагналын өдрийн дараах үйл явдал	29.0
IPSAS21	Мөнгө үл бий болгогч хөрөнгийн үнэ цэнийн бууралт	27.0
IPSAS28	Санхүүгийн хэрэглүүр: Толилуулга	29.5
IPSAS29	Санхүүгийн хэрэглүүр: Хүлээн зөвшөөрөлт ба хэмжилт	32.5
IPSAS31	Биет бус хөрөнгө	34.0
IPSAS32	Үйлчилгээний концессийн хэлцэл	29.0

Төсөвт байгууллагын нягтлан бодогчдын УСНББОУС-ийн талаарх ойлголт дараах стандартын хувьд дунджаас дээгүүр гүйцэтгэлтэй байлаа. Ялангуяа УСНББОУС39 Ажилтны тэтгэмж стандартын талаарх нягтлан бодогчдын ойлголт хамгийн өндөр буюу 58 хувийн гүйцэтгэлтэй байна (Хүснэгт 27).

*Хүснэгт 27. Төсөвт байгууллагын нягтлан бодогчдын мэдлэг, чадварын хөндлөнгийн үнэлгээний шалгалтын дүн (стандартаар)*

Стандарт	Стандартын нэр	Гүйцэтгэлийн хувь
IPSAS3	НББ-ийн бодлого, тооцооллын өөрчлөлт ба алдаа	39.0
IPSAS16	Хөрөнгө оруулалттын зориулалттай үл хөдлөх хөрөнгө	35.0
IPSAS17	Үндсэн хөрөнгө	42.0
IPSAS19	Нөөц, болзошгүй өр төлбөр ба болзошгүй хөрөнгө	38.0
IPSAS20	Холбоотой талуудын тодруулга	43.0
IPSAS23	Арилжааны бус ажил гүйлгээний орлого	39.6
IPSAS24	Санхүүгийн тайлан дах төсвийн мэдээллийн толилуулга	39.0
IPSAS26	Мөнгө бий болгогч хөрөнгийн үнэ цэнийн бууралт	43.0
IPSAS30	Санхүүгийн хэрэглүүр: Тодруулга	35.0
IPSAS34	Тусдаа санхүүгийн тайлан	35.0
IPSAS39	Ажилтны тэтгэмж	58.0

Төсөвт байгууллагын нягтлан бодогчид шалгалтын системд бүртгүүлэхдээ төгссөн сургуулийн нэр болон ажилласан жилээ бүрэн, тодорхой, ойлгомжтой тэмдэглээгүй алдаа их байлаа. Мэдээллээ үнэн зөв, тодорхой бичсэн өгөгдөл болон 2014 оноос хойш төрийн болон төрийн бус их, дээд сургуулийг төгсөгчдийн мэдээллийг боловсролын мэдээллийн технологийн төвийн “төгсөгч” сангаас татаж нягталсан.

Дараах их, дээд сургуулиудыг төгссөн төсөвт байгууллагын 433 нягтлан бодогчдын мэдлэг, чадварын хөндлөнгийн үнэлгээг үндэслэн энэхүү үзүүлэлтийг боловсруулсан (Хүснэгт 28).

Хүснэгт 28. Суралцагч ба төсөвт байгууллагын нягтлан бодогчдын мэдлэг чадварын хөндлөнгийн үнэлгээ (суралцсан сургуулиар)

Сургуулийн нэр	Оюутан-907				Нягтлан бодогч-433			
	Тоо	Дундаж оноо	Дээд оноо	Доод оноо	Тоо	Дундаж оноо	Дээд оноо	Доод оноо
Газарчин ДС	8	33.6	61.1	16.7	2	33.90	36.70	31.10
Орхон ИС	14	24.3	35.6	10	7	25.9	27.1	24.9
Эдийн засгийн үндэсний ДС	6	24.6	41.1	13.3	5	34.66	51.11	23.33
Этүгэн ИС	29	25.6	44.4	8.9	3	35	38	32.8
Сан ИС	14	25.7	17.8	13.3	6	41.11	53.33	30.00
Төрийн өмчит Улаанбаатрын ИС	14	28.4	36.7	17.8	3	44.80	57.78	30.00
Увс аймаг дахь хөдөлмөрийн ДС	15	29.5	45.6	15.6	3	25.19	37.78	16.67
Засагт хан ДС	2	30.6	34.4	26.7	16	34.24	50.00	16.67
Улаанбаатар Эрдэм ИС	9	31.6	75.6	16.7	23	32.22	56.67	0.00
ОУЭЗБИС	31	31.8	45.6	16.7	28	32.02	55.56	13.33
Хүмүүлэнгийн ухааны ИС	31	31.9	58.9	13.3	7	36.00	47.00	31.08
Отгонтэнгэр ИС	21	32.6	53.3	20				
МУИС	22	36.6	54.4	23.3	17	35.29	54.44	17.78
ХААИС	65	36.8	67.8	12.2	90	35.73	56.67	0.00
ИЗОУИС	50	37.1	57.8	11.1	35	32.00	53.33	17.78
Сити ИС	2	37.2	38.9	35.6	4	41.39	46.67	33.33
Глобал Удирдагч ИС	7	38.4	54.4	23.3	1	54.44	54.44	54.44
Дорнод ИС	3	39	33.3	27.8	6	35.56	42.22	28.89
СЭЗИС	84	39.1	68.9	14.4	57	36.94	71.11	12.22
Олон улсын Улаанбаатар ИС	11	40.1	55.6	27.8	1	35.56	35.56	35.56
МУИС-БС	100	42.5	76.7	15.6	3	35.56	37.78	32.22
Ховд ИС	26	42.5	63.3	17.8	12	33.61	55.56	12.22
ХҮИС	54	43.8	67.8	21.1	39	41.80	70.00	16.67
Мандах ИС	279	44.8	78.9	13.3	53	35.79	57.78	12.22
Идэр ИС	10	46.1	74.4	20	12	33.70	48.89	16.67

Тухайн сургуулийн суралцагч болон төгсөгчдийн дундаж оноо ойролцоо байлаа (Хүснэгт 28). Төсөвт байгууллагын нягтлан бодогчдын 3 хувь нь одоо сургалт явуулдаггүй их, дээд сургууль болон өргөжсөн сургуулийг төгссөн байна. Эдгээр төгсөгчдийн үнэлгээг энэхүү үзүүлэлтэд тооцох боломжгүй байлаа

## ДӨРӨВ. ДҮГНЭЛТ

Хөндлөнгийн үнэлгээний үр дүнг үндэслэн дараах дүгнэлтийг зорилт бүрээр танилцуулж байна. Үүнд:

### Зорилт 1.

Сургалтын хөтөлбөрийг ирүүлсэн 7 сургууль Боловсрол, шинжлэх ухааны сайдын 2014 оны 4 дүгээр сарын 28 -ны өдрийн А\174 дүгээр тоот тушаалаар батлагдсан “Бакалаврын хөтөлбөрт тавих нийтлэг шаардлага”-д заасан бүтцийн дагуу сургалтын хөтөлбөрөө боловсруулсан байна. Харин нягтлан бодох бүртгэлээр мэргэжлээр мэргэжилтэн бэлтгэж байгаа бусад их, дээд сургуулиуд сургалтын хөтөлбөргүй, сургалтын төлөвлөгөөнд үндэслэн сургалтаа явуулж байгаа нийтлэг хандлага ажиглагдлаа.

Сургалтын хөтөлбөрийн цөм болсон сургалтын төлөвлөгөөг харьцуулан судалж үзэхэд нийтлэг шаардлагыг ерөнхийдөө хангаж байгаа боловч зарим сургуулийн сургалтын төлөвлөгөөнд дараах дутагдал, сайжруулж шинэчлэх зүйл байна. Тухайлбал:

- Хичээлүүдийг ерөнхий ба мэргэжлийн суурь, мэргэжлийн гэж ангилаагүй;
- Заавал болон сонгон судлах хичээлийг салгаж заагаагүй;
- Оюутны сонгон суралцах хичээлийн тоо хязгаарлагдмал.
- Үүний улмаас сургалтын төлөвлөгөөний агуулгыг харьцуулан судлах, тавигдах шаардлагыг хангаж байгаа эсэхэд дүгнэлт өгөхөд хүндрэлтэй байдлыг үүсгэсэн.
- Сургууль бүрийн онцлогоос хамаарч мэргэжлийн суурь ба мэргэжлийн, сонгон ба заавал судлах хичээлийн төрөл өөр өөр байна. Зарим сургуульд мэргэжлийн суурьт орсон хичээл бусад сургуульд мэргэжлийн хичээлд орсон байна. Мөн зарим сургуулиуд сонгоноор судалж байхад бусад нь заавал үзэх хичээл болгосон байна.
- Сургуулиудын сургалтын төлөвлөгөөнд тусгагдсан ижил хичээлийг судалж байгаа багц цаг болон нэршил өөр байгаа нь хичээлийг дүйцүүлэн тооцуулах, үзсэн хичээлийн агуулгыг тодорхойлоход хүндрэл учруулахаар байна.
- Дадлага болон судалгааны ажлын багц цаг харилцан адилгүй байна.
- Хичээлийн индексүүд маш ялгавартай олон улсад хүлээн зөвшөөрөгдөх эсэх нь тодорхойгүй зэрэг асуудлууд байна.

### Зорилт 2.

НББ мэргэжлээр бакалаврын түвшний 4 дүгээр курсэд идэвхтэй суралцаж байгаа 1158 оюутны 89.9 хувь нь бүртгүүлж, 78.3 хувь нь шалгалт өгсөн нь эх олонлогоо хангалттай төлөөлж чадахуйц байна.

Шалгалтын үр дүнгээс үзэхэд нийт оюутнуудын мэргэжлийн ерөнхий мэдлэг хангалтгүй, бакалаврын түвшинд тавигддаг 60 хувиас доошгүй байх гэсэн шаардлагыг 95.8 хувь нь хангахгүй байна. Үүнд дэлхий нийтээр тархсан цар тахлын дэгдэлттэй холбоотойгоор үүссэн хүндрэл бэрхшээлүүд зохих хэмжээгээр нөлөөлсөн гэж үзэж байна.

Оюутнуудын мэргэжлийн мэдлэг ойлголтыг шалгасан тестийн дундаж оноо 44.8, чадвар шалгасан тестийн дундаж оноо 37.1, хэрэглээ шалгасан тестийн дундаж оноо 34.0 байсан бол ерөнхий дундаж оноо нь 39.3 байна. Энэ үзүүлэлт оюутнуудын мэргэжлийн мэдлэг нь мэргэжлийн ур чадвараас илүү байгааг харуулж байна. Харин оюутнуудын мэргэжлийн ур чадвар хангалтгүй, түүнийгээ практикт хэрэглэх, тооцоолол дээр үндэслэн шийдвэр гаргах чадвар сул байгааг шалгалтын үр дүн харууллаа.

Хичээл тус бүрээр авсан дундаж онооноос үзэхэд тооцоолох чадвар шаарддаг хичээлүүдийн оноо бага байгаа нь дээрх дүгнэлтийг давхар нотлон харуулсан.

Монгол улсын их, дээд сургуульд нягтлан бодох бүртгэлийн мэргэжлээр суралцаж байгаа оюутнуудын мэргэжлийн мэдлэг, ур чадварын түвшинг тогтоох хөндлөнгийн үнэлгээний шалгалтыг анх удаагаа блюпринтийн дагуу боловсруулсан тестээр авсан. Цаашид энэ арга зүйг нэвтрүүлэх бүрэн боломжтой гэж зөвлөх багийн зүгээс дүгнэж байна.

### **Зорилт 3.**

Төсөвт байгууллагын нягтлан бодогчдын УСНББОУС-ийн мэдлэгийн түвшин тогтоох хөндлөнгийн үнэлгээний шалгалтад улсын секторын нийт 3180 орчим нягтлан бодогчдоос 870 нягтлан бодогч хамрагдсан ба энэ нь уг хөндлөнгийн үнэлгээний шалгалтад бүртгүүлсэн нягтлан бодогчдын 85% буюу итгэх магадлал 99% байгаа нь эх олонлогийг төлөөлөх чадвартай болохыг харуулж байна. Мөн хөндлөнгийн үнэлгээний шалгалтад Улаанбаатар болон бүх аймаг орон нутгийн нягтлан бодогчдын төлөөллийг бүрэн хамруулсан.

УСНББОУС-ын мэдлэг шалгах хөндлөнгийн үнэлгээний шалгалтын агуулга, бүтэц болон шалгалтын материалыг анх удаа блюпринтийн дагуу боловсруулж, үнэлгээг хийсэн нь онцлог юм. Мөн шалгалтыг COVID-19 цар тахлын улмаас Улаанбаатар болон орон нутагт зайнаас, цахим хэлбэрээр явуулсан нь цаг хугацаа, зардлын хувьд хамгийн боломжит хувилбар байлаа.

Төсөвт байгууллагын нягтлан бодогчдын УСНББОУС-ын мэдлэгийн түвшин 4 бүлэг, 22 стандартын хүрээнд энгийн болон бодолттой нийт 40 тестээр үнэлсэн ба уг хөндлөнгийн үнэлгээний шалгалтын хамгийн өндөр үнэлгээ нь 72 хувь, хамгийн бага үнэлгээ нь 8 хувь байсан бол дундаж үнэлгээ 37 хувь байгаа нь хангалттай сайн үзүүлэлт биш юм.

Төсөвт байгууллагын нягтлан бодогчдын хувьд УСНББОУС-уудаас хөрөнгө ба өр төлбөрийн хэмжилт ба хүлээн зөвшөөрөлттэй холбоотой стандартын мэдлэг нь бусад бүлэг стандартуудаас өндөр буюу 35.6 хувийн гүйцэтгэлтэй байна. УСНББОУС-уудаас УСНББОУС39 Ажилтны тэтгэмж стандартын талаарх нягтлан бодогчдын ойлголт хамгийн өндөр буюу 58 хувийн гүйцэтгэлтэй байна.

Энэхүү хөндлөнгийн үнэлгээ нь БШУЯ болон СЯ-ны хамтын ажиллагааны хүрээг тодотгосон нягтлан бодогч мэргэжлээр суралцаж буй 4-р курсийн оюутан болон тухайн мэргэжлээр төгссөн төсөвт байгууллагын нягтлан бодогчдын мэдлэг, чадварыг 2021 оны 12 сарын байдлаар үнэлсэн, суурь болон гарааны үнэлгээ болсноороо маш чухал ач холбогдолтой байлаа.

## ТАВ. ЗӨВЛӨМЖ

Хөндлөнгийн үнэлгээний үр дүн, дүгнэлтийг үндэслэн дараах зөвлөмжийг хүргүүлж байна. Үүнд:

**Нэг:** нягтлан бодогч мэргэжилтэн бэлтгэдэг их, дээд сургуулийн удирдлагууд суралцагчдын мэдлэг, чадварыг нэмэгдүүлэхийн тулд хэд хэдэн арга хэмжээг авч хэрэгжүүлэх хэрэгтэй байна. Үүнд:

### Оюутнуудын мэргэжлийн мэдлэг чадварыг дээшлүүлэх чиглэлээр:

- НББ-ийн хөтөлбөр хэрэгжүүлж байгаа их, дээд сургуулиуд сургалтын чанарыг дээшлүүлэх зорилгоор оюутнуудад мэдлэг олгохын зэрэгцээ мэргэжлийн чадвар, олж авсан мэдлэг, чадвараа хэрэглэх чадварыг хөгжүүлэх тал дээр анхаарч ажиллах.
- “Тонгоруу сургалт”, “Кейсд суурилсан сургалт” зэрэг сургалтын шинэ дэвшилтэд арга барилыг нэвтрүүлж сургалтаа явуулах.
- Даалгавар боловсруулах арга зүйг багш нарт эзэмшүүлж, оюутны мэргэжлийн мэдлэгийг иж бүрнээр үнэлэх шинэ тогтолцоонд шилжих.

### Сургалтын хөтөлбөрийг сайжруулах чиглэлээр:

- Нягтлан бодогч мэргэжилтэн бэлтгэж байгаа их, дээд сургууль бүр сургалтын хөтөлбөрийг зохих шаардлага, стандартын дагуу боловсруулан мөрдөж ажиллах.
- Их, дээд сургуульд орж байгаа НББ-ийн мэргэжлийн хичээлүүдийг нэршлийн хувьд ижил болгох тал дээр холбогдох талууд анхаарч ажиллах.

**Хоёр:** Төсөвт байгууллагын нягтлан бодогчдын УСНББОУС-ийн мэдлэг, чадварыг нэмэгдүүлэхийн тулд хэд хэдэн арга хэмжээг авч хэрэгжүүлэх хэрэгтэй байна. Үүнд:

- Төсөвт байгууллагын нягтлан бодогчдын хувьд УСНББОУС-ийн мэдлэг, ур чадварыг бюпритингийн дагуу цахим хэлбэрээр үнэлэх боломжтой бөгөөд цаашид УСНББОУС-н мэдлэг, ур чадварыг үнэлэх хөндлөнгийн үнэлгээг тодорхой хугацааны давтамжтайгаар гүйцэтгэж, ахиц дэвшлийн хэмжих.
- Төсөвт байгууллагын нягтлан бодогчдын мэргэжлийн цогц чадамжийн хүрээ, мэргэжилтэнд тавигдах шаардлагыг тодорхойлох.
- Төсөвт байгууллагын нягтлан бодох бүртгэл, санхүүгийн тайлагналтай холбоотой журам, заавруудыг УСНББОУС-д нийцүүлэн шинэчлэж, мөрдүүлэх.
- Монгол улсын засгийн газрын 2018 оны 12 сарын 19 ний өдрийн 382 тоот тогтоолын 4 дүгээр хавсралтаар “Төрийн үйлчилгээний албан хаагчид ур чадварын нэмэгдэл олгох нийтлэг журам”-ыг баталсан ба уг журмын 4-т тухайн салбар, мэргэжлийн онцлогийг харгалзан төрийн үйлчилгээний албан хаагчид ур чадварын нэмэгдэл олгох шалгуур үзүүлэлтийг салбарын асуудал хариуцсан Засгийн газрын гишүүн нь хөдөлмөр, нийгмийн хамгааллын асуудал эрхэлсэн Засгийн газрын гишүүн, санхүүгийн асуудал эрхэлсэн Засгийн газрын гишүүнтэй хамтран тогтооно гэсний дагуу улсын секторын нягтлан бодох бүртгэлийн мэргэжилтнүүдийн мэргэжлийн ур чадварын түвшинг тогтоох шалгуур үзүүлэлтийг тогтооход хөндлөнгийн үнэлгээний үр дүнг ашиглах.



Цаашид БШУЯ-ны Дээд боловсролын газар их, дээд сургуулийн сургалтын хөтөлбөрийг чанар, суралцагчдын мэдлэг чадварыг нэмэгдүүлэхийг тулд хэд хэдэн арга хэмжээг авч хэрэгжүүлмээр байна. Үүнд:

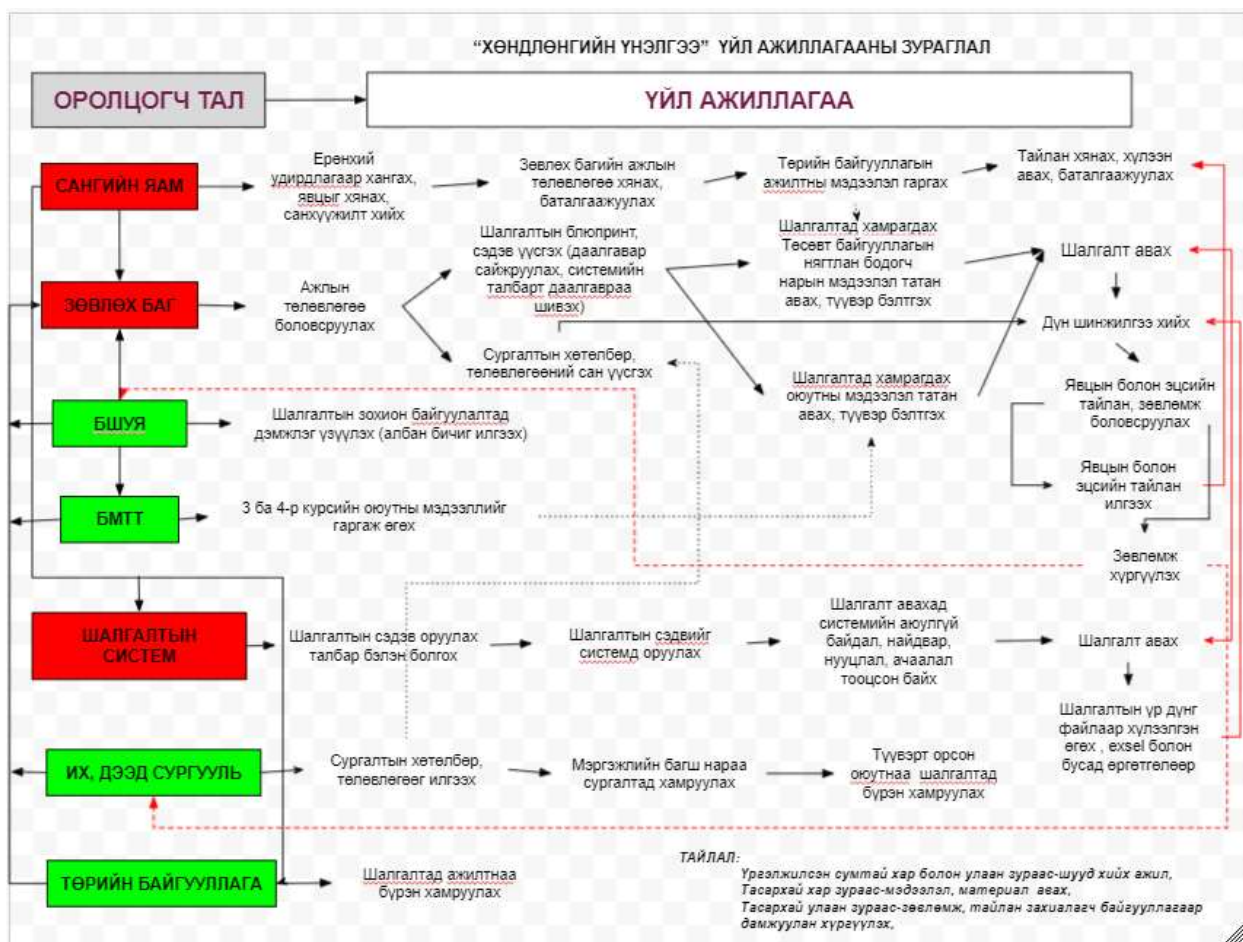
- Боловсролын бодлогодоо мэргэжилтэн бэлтгэх механизмыг тодорхой болгох, хөдөлмөрийн зах зээлд шинээр хэрэгцээтэй байгаа мэргэжилтний тоог үндэслэн элсэлтийн төлөвлөлтөө хийдэг байх.
- Сургалтын хөтөлбөрийн магадлан итгэмжлэлийг чанартай зохион байгуулахад анхаарах, магадлан итгэмжлэлийн үр дүнг хянах, нягтлах боломж үүсгэх хэрэгцээ байсаар байна.
- Боловсролын шатлал бүрээр сургалтын хөтөлбөрийн агуулгыг тодорхой болгоход чиглэл өгч ажиллах, тухайн мэргэжлээр бакалавр, магистр, докторын сургалтын хөтөлбөрийн хүрэх үр дүн, чанарын ялгааг тодорхой байхыг чухалчлах.
- Насан туршийн боловсролыг цогцоор нь зураглан зохион байгуулахад анхаарах, насан туршийн боловсролын төвийн дүрэмд тодорхой заалт байгаа эсэхэд анхаарах (СӨБ-ЕБС-Их, дээд-залгамж холбоо) нь чухал.
- Хөндлөнгийн үнэлгээний шалгалтын үр дүнг оюутнуудын мэдлэг, чадвар, хандлагын ахиц дэвшил болон их, дээд сургуулиудын сургалтын чанарыг үнэлэх үзүүлэлтүүдийн нэг болгох.

## НОМ ЗҮЙ

БШУЯ. (2014, 4 28). *“Бакалаврын хөтөлбөрт тавих нийтлэг шаардлага”, Боловсрол, шинжлэх ухааны сайдын 2014 оны 4 дүгээр сарын 28 -ны өдрийн А\174 дүгээр тоот тушаалын хавсралт. УБ.*

# ХАВСРАЛТ

Хавсралт 1. Үйл ажиллагааны зураглал



Хавсралт 2. НББ-ийн мэргэжлийн суурь болон мэргэжлийн хичээлийн харьцуулалт

Тайлбар:

№	Хичээлийн нэр	ХУИС	ХААНС	СЭЗИС	МИС	ОТИС	ИЗОУИС	УВЭИС	МУИС	ХУИС	Дархан ДС	Идэр ДС	ГУИС	Дорнод ИС	ТэнгэрД С	Хангай ДС	Сэрүүлэг ИС	Сити ИС	Засагт хан ДС	Хөвд	Орхон ИС	ТүшээД С	УБИС	
1	НББ-ийн үндэс	3	3	3	3	3	3	3	3	3	2	3	3	3	3	4	3	3	3	3	2	2	3	2.9
2	Санхүүгийн бүртгэл-I	3		3	3	3		3	3	3	2	3	3			3	3	3	3		3	3	3	2.9
3	Санхүү үндэс		3	3	3	2			3	3	1	3	3	2	3	2	3	3	3	2	2	2	3	2.6
4	Санхүүгийн менежмент	3	3	3	3	3	3	3	3	3	2	3	3	3	2.5	2	3	3	3	3	2	2	3	2.8
5	ААН санхүү		3	3	3	3					2		2	1.5	2	3	3	3	3	2	2		2.5	
6	ДШНББ-I		3	3	3	3	3		3	3	2	3	3	3	4.5	3	3	3	3	3	3	3	3	3.0
7	ДШНББ-II		3	3	3		3		3	3	2	3	3	3	4.5	3	3	3	3	3				3.0
8	Банкны НББ	3			3	2		3	3	3	2	3		2	1.5	2		3	3	3	3	3	2	2.6
9	Санхүүгийн НББ-II	3		3	3	3	3	3									3		3				3	3.0
10	Зарвын НББ, Өртгийн бүртгэл-I	3	3	3	3	4		4	3	3	2	3	3	2	4.5	4	3	3	3	3	3	3	3	3.1
11	Улирлагын НББ	3				3	3	3	3	3	2	3	3	2	3	3		3	3	3	3	3	3	2.9
12	Бүртгэл мэдээллийн систем	3	3	3	3	3	2	3	3	3	2	3	2	2	3	3	3	3	2	3	2	2	3	2.7
13	Санхүүгийн тайлангийн шинжилгээ	3		3	3	3			3	3	2	3	3	2	3	2	3		3	3	2	3	2	2.7
14	Төсөвт байгууллагын НББ		3		3	2	3	3	3	3	2	3	3	2		2		3		3	3	2	2	2.6
15	Татварын бүртгэл	3	3	3	3		2		3	3	1	3	3	3	3	3	3	3	3	3	3	3	3	2.9
16	Аудит		3	3	3	3	2	2	3	3	2	3	2	2	3	2		3	3	3	2		3	2.6
17	НББ-н стандарт, мэргэжлийн ёс зүй СТОУС, НББОУС	3	3	3	3	3	3		3	3		3	3	2		3	3		3	2	2	2	3	2.8
18	Ахисан түвшний/Дээд шатны НББ	3	3	3	3	3	2	3	3	3	2	3	3	3	3	3	3	3	3	3	2	3	3	2.9
19	Танхимийн ба танилцах даллага	3	2	1	1	2			2	2	2	1	2	2	2	2	2	2	3	2.5	2	2	2	2.0
20	Үйлдвэрлэлийн /мэргэжлийн/ даллага		3	1	1	4	3	2	4	3	10		2	4	2	3	2	5	4	2.5	4	6	2	3.4
21	Ангийн ажил				1.5	2					1			1		2	2	2			1	2		1.6
22	Бакалаврын судалгааны ажил	3	1	3			1	2		4			3											2.5
23	Өртгийн бүртгэл-II/менежмент		3	3	3				3			3	3				3	3	3	3			3	3.0
24	Засгийн газрын худалдан авах ажиллагаа					2																		2.0
25	Мэргэжлийн курс										1		2			2		3		2	2	2	2	2.0
26	Өртгийн бүртгэл-III/менежмент			3	3																			3.0
27	Санхүүгийн тайлангийн аудит	3				2					2											2		2.4
28	Татварын онол, арга зүй					3			3								3				2	2		2.6
29	Даатгалын бүртгэл	3				2			3		2													2.6
30	Кейс сургалт				3	2		3							2				3					2.6
31	Эконометрик			3					3	3			3											3.0
32	Салбарын НББ			3	3				3															3.0
33	НББ-ийн программын хэрэглээ										1										2			1.5
34	ХАА-н НББ		3																					3.0
35	Санхүүгийн тайлагналын арга зүй												2											2.0
	<b>Нийт багц цаг</b>	<b>48</b>	<b>48</b>	<b>65</b>	<b>65.5</b>	<b>63</b>	<b>36</b>	<b>42</b>	<b>72</b>	<b>60</b>	<b>51</b>	<b>48</b>	<b>51</b>	<b>57</b>	<b>49</b>	<b>55</b>	<b>54</b>	<b>60</b>	<b>63</b>	<b>58</b>	<b>54</b>	<b>52</b>	<b>54</b>	<b>54.5</b>
	<b>Нийт багц цагт эзлэх хувь</b>	<b>40%</b>	<b>38%</b>	<b>49%</b>	<b>48%</b>	<b>48%</b>	<b>30%</b>	<b>34%</b>	<b>59%</b>	<b>50%</b>	<b>43%</b>	<b>32%</b>	<b>43%</b>	<b>48%</b>	<b>37%</b>	<b>45%</b>	<b>44%</b>	<b>42%</b>	<b>52%</b>	<b>48%</b>	<b>42%</b>	<b>41%</b>	<b>45%</b>	<b>43%</b>

	Мэргэжлийн суурийн заавал судлах хичээл
	Мэргэжлийн суурийн сонгон судлах хичээл
	Мэргэжлийн заавал судлах хичээл
	Мэргэжлийн сонгон судлах хичээл